

아이 잘 크는 집엔 비밀이 있다 육아종합지원센터

(자료제공: 교육부 영유아정책총괄과 ☎ 044-203-7215)

아이 잘 크는 집엔 비밀이 있다!

“매일 웃고, 잘 자고, 씩씩하게 노는 아이들,
그 집 부모들은 뭔가 다르다?”



정답은 여기!

육아종합지원센터

아이와 부모 모두 잘 크는 그
'비밀', 지금 당신도 알 수 있어요.



🔒 육아의 힌트가 다 있는 곳

- ✓ 부모교육 프로그램
- ✓ 장난감·도서 대여
- ✓ 놀이제험실 운영
- ✓ 육아상담 및 발달지원
- ✓ 또래 친구와 함께하는 소통 공간

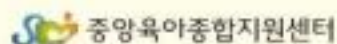
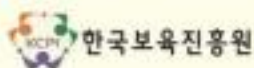
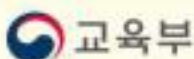
누구나 환영합니다!

- 영유아 부모
- 조부모, 보호자
- 예비 부모 까지!

육아로 고군분투 중인
당신, 혼자 하지 마세요.
저희가 함께할게요.

아이가 자라는 만큼, 나도 부모로 자라고 싶다면

지금 바로 근처 육아종합지원센터로 방문하세요!



[https:// central.childcare.go.kr](https://central.childcare.go.kr)

2025년 행복한 함께학교 미담사례 공모전

(자료제공: 교육부 학부모정책과 ☎ 044-203-6223)



2025년 행복한 함께학교 미담사례 공모전

우리 OO를 자랑합니다!

학교, 선생님, 학생, 학부모의
미담사례를 소개해 주세요



▶ 공모안내

어떤 점을 칭찬할 수 있나요?



학교	선생님
교육공동체의 교육 협력, 학교문화 혁신규약, 공개교육을 통한 특색 교육프로그램 운영, 사교복지 협력 등의 공적이 있는 학교	교실수업 내실화, 수업 나눔, 학생 생활지도, 학생 소질 개발, 지역사회 교육기부, 교육공동체 소통 활성화 등의 공적이 있는 교원
학생	학부모
주변 사람에게 선형 실천, 예절이 바르고 성실하게 생활, 자기주도학습 실천, 학교-지역사회 봉사 등의 공적이 있는 학생	교육공동체 소통, 학교 협력, 배움직한 자녀 양육, 어주배움 학부모 지원, 학교나 지역사회 봉사 등의 공적이 있는 학부모

▶ 참가자격

'25.5.1.(목)~5.20.(화) 기간 함께학교 플랫폼
'행복한 함께학교' 게시판에 탑재된 사례

※ '25.5.1.(목)~5.20.(화) 기간 플랫폼 모든 게시물이 수상 후보작으로 자동 심사 대상이 됩니다. (이벤트 기간 이전 게시물은 기간 내 다시 탑재해야 함도 가능)

▶ 참여방법

함께학교 플랫폼 > 함께행복 > 행복한 함께학교 >
학교자랑, 선생님자랑, 학생자랑, 학부모자랑 게시판에 글 작성



※ 미담사례 작성자 중 300명 추첨하여 5,000원 상당 모바일 거품티즌 증정

▶ 시상안내

학생	학부모	선생님	학교	계
10명	10명	50명	30교	100건

상장: 부총리 겸 교육부 장관상

미담사례 수상 학교 30교

함께학교 헌판 별도 증정

※ 부모님 접수 권수에 따라 시상 규모 조정 가능

▶ 결과발표: 6월 중

▶ 유의사항

개인정보 활용에 대한 동의 후 게시글 작성 가능합니다.

이벤트에 당첨된 고객님의 개인정보는 경품 배송을 위해 사용되며, 사용 후 폐기됩니다.

타인의 개인정보를 도용하거나 부정당한 방법으로 이벤트 참여 시, 당첨에서 제외 혹은 당첨 취소될 수 있습니다.

경품 발송 후 잘못된 개인정보로 인한 미배송이나 오배송은 재발송에 불가합니다.

▶ 문의사항

문의: 함께학교 서비스Q&A 게시판
혹은 togetherschool@ebs.co.kr

QR찍고 함께학교 바로가기 >>

함께학교는 학생, 교원, 학부모가 서로와
생각과 정보를 나누는 디지털 소통 플랫폼입니다.



2025년 청소년 도박문제 예방주간 공모전

(자료제공: 교육부 학교폭력대책과 ☎ 044-203-6974)

2025

도박문제 전문상담
1336

청소년 도박문제 예방주간

(2025. 5. 12. ~ 18.)

서울 2025년 5월 16일(금)
DDP 어울림광장

기념행사

개회식, 알자쇼(김영희)
토크콘서트, 마술쇼(니키), 문화공연

체험행사

이벤트 부스, 도박문제 예방부스
청소년 채집교실

대전 2025년 5월 13일(화)
대전시청 대강당

기념행사

개회식, 내빈 축사, 주제영상 상영
청소년 도박문제 예방 세리머니

특별강연

경찰언재개발원 서민수 교수
서울대학교어린이병원 김봉년 교수

부산 2025년 5월 9일(금)
부산경찰청 대강당

기념행사

개회식, 내빈 축사
청소년 도박문제 예방 세리머니

토크콘서트

청소년 도박문제 전문가 및
관계자와 함께하는 토크콘서트

문화공연



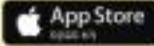


중·고등학생 대상 도박문제 예방 뮤지컬






병영생활 고충, 성폭력·군범죄, 마약범죄,
방위사업비리, 병영안전 신고/상담
「국방헬프콜 ☎ 1303」

(자료제공: 국방부조사본부 ☎ 02-748-1974)




대한민국 국방부
Ministry of National Defense



국방헬프콜 1303

병영생활 고충,
군범죄·성폭력,
마약범죄, 방위사업비리,
병영안전 신고/상담



24시간 365일! 「국변없이 ☎1303」
군전화, 공중전화, 일반전화, 휴대전화 모든 전화로 신고/상담 가능

사이버 신고/상담은 [국방헬프콜](#) [검색](#) [Ch](#) [국방헬프콜](#) [+](#)

국민과 함께하는 6·25전사자 유해발굴사업

(자료제공: 국방부유해발굴감식단 계획운영처 ☎ 02-811-6518)

대한민국 국방부

국방부 유해발굴감식단
KWA Agency for War Remnants & Identification

6	·	2	5	전	사	자	의
유	가	족	을		찾	습	니
다	.						

호국영웅의 소재를 제보해주세요!

제보대상

6·25전쟁 당시 전사한 국군, 경찰, 학도병, UN군 등 유해

제보내용

- 6·25전쟁 당시 전사자 직접매장, 목격 또는 들은 내용
- 군복무 시절 전사자 유해, 유품을 목격 또는 들은 내용
- 일상활동(영농, 등산, 약초채취 등) 및 각종 공사 간 전사자 추정 유해, 유품을 직접 목격 또는 들은 내용

포상금 지급

유해소재 제보 시 최대 70만원 포상금

쉽고 빠른 유가족 유전자 시료채취

참여대상

전사자 유해를 찾지 못한 친·외가 8촌 이내 유가족

참여방법

- 국방부 유해발굴감식단 유가족찾기 팀문관이 직접 방문
 - 전사자 및 유가족 정보 확인 후 전국 유가족 거주지 / 생업현장 직접 방문 시료채취
 - 미신청 시에도 전사자 정보 확인 후 유가족 연락 및 방문
- 유가족 본인이 직접 방문 / 우편 활용
 - 가까운 보건소(지소), 군병원, 예비군부대, 병우정, 보훈병원(요양원), 적십자병원, 국방부 유해발굴감식단(서울 연중원·기) 방문채취
 - 본인이 직접 시료채취 원할 경우 시료채취키트 우편발송 / 시료채취 후 국방부 유해발굴감식단으로 우편 발송(작별)
 - 협의 정해진 소속부대 인사 담당자에게 신청(참여 시 위로 휴가 지급)

전화신청 1577-5625 [오!6·25]

준비서류(증빙자료)

제적등본, 유족증 사본, 전사통지서 사본, 병적증명서 등(백일)

국유단 누리집

대표전화 오!6·25

1577-5625

포상금 지급

- 전사자 신원 확인 시 1,000만원 포상금
- 전사자 기준 최초 채취 시 10만원 포상금(유가족 인정 시)
- 시료채취 참여 시 1만원 상용권

특수임무수행자 보상 신청 접수

(자료제공: 국방부 특수임무수행자보상심의위원회 ☎ 02-3476-8010)

특수임무수행자 보상 신청 기한 연장

특수임무수행자 보상 신청 접수

1. 신청기간: 2025. 4. 1.(화) ~ 2026. 3. 31.(화) / 12개월

2. 신청대상: 특수임무수행자 및 유족

[특수임무수행자] 및 [유족]이란?

- [특수임무수행자]라 함은 대통령령이 정하는 기간 중 대한민국 군 첩보부대에 소속되어 특수임무를 하였거나 이와 관련한 교육훈련을 받은 자
※ 육군(1951. 3. 6. ~ 2002. 12. 31.) / 해군(1949. 6. 10. ~ 2002. 12. 31.) / 공군(1951. 5. 15. ~ 1973. 8. 31.)
- [유족]이라 함은 특수임무수행자의 민법상 재산 상속인

3. 접수방법: 우편(등기) 또는 방문 접수

- 우편(등기): 서울시 용산구 이태원로 29, 전쟁기념관 437호 특수임무수행자 보상심의위원회
* 우편(등기) 접수시 최종 접수일(2026년 3월 31일) 우체국 소인분까지 유효
- 방문: 서울시 용산구 이태원로 29, 전쟁기념관 437호 특수임무수행자 보상지원단 민원실
* 월~금(공휴일 제외), 9시부터 18시까지 접수처 운영

4. 신청서식 및 서류: 특수임무수행자 보상심의위원회 홈페이지에서 다운로드

- 국방부 홈페이지 → 주요정보 바로가기 → 특수임무수행자 보상심의위원회 자료실
- 특수임무수행자 보상지원단 민원실로 서식 발송 요청(인터넷 사용 제한 시)

5. 기타 문의처(민원실): 02-3476-8010



대한민국 국방부
Ministry of National Defense

우리 주변에서 희망과 행복을 전하는 이웃을 추천해 주세요

(자료제공: 행정안전부 상훈담당관실 ☎ 02-2100-4110)

희망은 우리 가까이에 있습니다. 숨은 희망을 찾아 함께 공유할수록 대한민국은 따뜻해집니다.

희망과 행복을 전하는 이웃을 찾아주세요.

국민이 추천하고, 정부가 포상하는 국민추천포상이 여러분의 추천을 기다립니다

- ❖ 사회봉사와 나눔을 실천하는 분, 인명구조와 환경보호에 앞장서시는 분, 주변에 용기와 희망을 전하는 분 등 각 분야에서 타인의 귀감이 되는 우리 주변 이웃들이 추천대상이 됩니다.

- ❖ 추천은 개인이나 단체 등 국민 누구나 참여할 수 있습니다.

※ 단, 본인 및 단체 등 자체 추천은 불가능

- ❖ 추천하시려면, 인터넷, 이메일로 추천서를 작성·제출하거나, 스마트폰(m.sanghun.go.kr)으로도 간편하게 추천할 수 있고, 우편 및 직접 방문을 통해 추천하실 수 있습니다.

자세한 사항은 가까운 주민센터(행정복지센터)에서 안내받으실 수 있습니다.

- ▶ 인터넷 : www.sanghun.go.kr / 이메일 : sanghun114@korea.kr
- ▶ 모바일(스마트폰) : m.sanghun.go.kr
- ▶ 우편 또는 방문 : 서울특별시 종로구 세종대로 209 1908호 상훈담당관실

- ❖ 추천은 연중 가능하며, 올해 심사대상 추천은 6월 30일까지입니다.
추천된 분들 가운데 정부포상심사위원회의 공정한 심사를 거쳐 수상자를 선정하고 연말에 포상을 할 예정입니다.

- ❖ 우리 사회를 밝고 따뜻하게 만드는 미담의 주인공들이 많이 발굴될 수 있도록 주민 여러분의 많은 관심과 참여를 부탁드립니다.

2025년 국민추천포상 안내문

정부는 우리사회 곳곳에서 묵묵히 헌신·노력해 온 **숨은 공로자**들을 국민들로부터 직접 추천을 받아 포상하는 ‘국민추천포상’ 제도를 운영하고 있습니다. 우리사회에 **행복과 희망을 전한 주변의 숨은 공로자**들을 추천하여 주시기 바랍니다.

☞ 누가 추천할 수 있습니까?

개인 또는 단체 등 국민 누구나 추천에 참여하실 수 있습니다.

(다만, 자기 자신을 추천할 수는 없습니다.)

☞ 어떤 분을 추천합니까?

- ▶ 나눔을 실천한 분 : 사회봉사, 재산·재능 기부, 사회적 약자 배려 등
- ▶ 안전에 기여한 분 : 인명구조 및 타인의 재산보호, 생활안전, 환경보호 등
- ▶ 희망을 전한 분 : 역경 극복, 국제 구호, 가족애 또는 통합(화합) 실천 등

※ 이런 경우는 제외됩니다.

- 독립운동·보훈·참전, 학술·연구·고도의 기술 등 소관부처에서 전문적으로 심사할 사항
- 공무원이 직무와 관련하여 기여한 공적

☞ 언제까지 추천해야 합니까?

연중 언제든지 추천 가능합니다.

다만, 2025년 포상은 2025년 6월 30일까지 추천된 접수 건을 대상으로 합니다.

☞ 어떻게 추천해야 합니까?

인터넷, 모바일, 전자우편, 일반우편으로 추천서를 제출하시거나, 행정안전부를 직접 방문하여 추천서를 제출하실 수 있습니다.

① (인터넷) 온라인 접수창구(www.sanghun.go.kr) 접속 → ‘국민추천포상’ - ‘추천하기’ - ‘인터넷 추천’ 메뉴 클릭 → 추천서 입력·저장

* 네이버·다음·네이트 검색창에 「국민추천포상」을 입력하면 국민추천포상 접수창구 바로가기 접속 가능

② (모바일) 모바일 접수창구(m.sanghun.go.kr) 접속 → ‘모바일 추천’ 클릭 → 추천서 입력·저장

③ (전자우편) 추천서 작성 후 전자메일(sanghun114@korea.kr) 송부

* 국민추천포상 온라인 접수창구(www.sanghun.go.kr)에서 추천서식 다운로드

④ (우편·방문) 행정안전부로 우편 송부 또는 직접 방문·제출

* ☎03171 서울특별시 종로구 세종대로 209 행정안전부 상훈담당관실

* 읍·면·동사무소(주민센터)를 방문하시면 추천서식과 필요한 안내를 받으실 수 있습니다.

☞ 추천 후에는 어떻게 처리됩니까?

공적사실 확인 ⇨ 요건확인 ⇨ 공적심사 ⇨ 포상결정 ⇨ 포상수여의 절차로 진행됩니다.

☞ 포상은 언제 수여됩니까?

2025년 12월 포상할 예정입니다.

문의 행정안전부 상훈담당관실(☎ 02-2100-4110, 4096)

우리 주변에서 희망과 행복을 전하는 이웃을 추천해 주세요

(자료제공 : 행정안전부 상훈담당관실 ☎. 02-2100-4110)

우리가 좋아하는 평범하지만 특별한 이웃
지금 바로 추천해주세요!

국민추천 포상 추천하기

추천기한 : 연중 접수 추천자격 : 개인, 단체, 지자체,
공공기관 등 누구나 추천가능

※단, 본인 및 단체 자체 추천은 불가능

인터넷
www.sanghun.go.kr
모바일에서도 가능

이메일
sanghun114@korea.kr
모바일에서도 가능

우편 / 방문
우) 03171 행정안전부 상훈담당관실
서울특별시 종로구 세종대로 209 1908호

궁금하신 점은 행정안전부 상훈담당관실로 문의주세요. 02)2100-4110, 4096

【서식1】

국민추천포상 후보자 추천서

추천인	성명* (단체명)		관계	피추천인의 ex) 지인, 가족
	주소*			
	전화번호*		e-mail	
	접수 계기 : <input type="checkbox"/> 공공기관·지자체 <input type="checkbox"/> 대중교통 <input type="checkbox"/> 전광판 <input type="checkbox"/> 1365, VMS <input type="checkbox"/> 방송 <input type="checkbox"/> 신문·잡지 <input type="checkbox"/> SNS <input type="checkbox"/> 기타			
피추천인 (포상후보자)	성명* (단체명)		생년월일	
	주소*			
	전화번호*		근무처 (직업)	
	주요경력 (기간)	· · 현	(~) (~) (~)	
공적내용*	(분량 제한 없이 자유롭게 작성)			

* 표시한 사항은 필수 기재사항입니다.

《 추천 시 유의사항 》

- ① 피추천인(포상후보자)의 성명, 생년월일, 주소, 근무처, 전화번호(자택·사무실) 등 인적사항, 주요경력, 공적내용 등을 최대한 자세히 기록하여 주시기 바랍니다.
- ② 추천인과 피추천인의 성명이 실명이 아닌 경우 또는 주소·연락처 등이 부정확하여 연락이 닿지 않을 경우에는 처리되지 않을 수 있습니다.
- ③ 피추천인의 성명, 경력 및 공적내용 등은 피추천인이 포상 대상자로 선정될 경우 일반인에게 공개됩니다.
- ④ 피추천인의 공적사항 증빙자료(사진, 관련서류, 언론보도 등)는 추천 시에는 제출할 필요가 없으며, 추후 행정안전부 또는 관계기관의 공적사실 확인이 있을 때 제출하여 주시면 공적확인에 도움이 됩니다.
- ⑤ 필수 기재사항
 - 추천인 : 성명(단체명), 관계(피추천인과의 관계), 주소, 전화 또는 휴대전화
 - 피추천인 : 성명(단체명), 주소, 전화 또는 휴대전화, 공적내용

2025 집중 안전점검 홍보

(자료제공: 행정안전부 재난안전점검과 ☎ 044-205-4244)



2025년
집중안전점검

점검 기간 2025. 4. 14.~6. 13.

점검 대상 재난 및 사고 발생 우려가 있는 시설물

주민점검 신청제 참여 방법

- <안전신문고> 앱 또는 누리집 활용
- 오프라인 신청

대한민국 국민이라면 누구나!
내 주변 위험 요인을 신고 할 수 있어요.

행정안전부

마이 케이 페스타 홍보

(자료제공: 문화체육관광부 홍보담당관실 ☎ 044-203-2048)

MY K FESTA
마이 케이 페스타

KSPD DOME
핸드볼경기장

산업전시
콘서트
컨퍼런스
수출상담회

25.06.19 THU — 22 SUN

문화체육관광부 KOFICE

2025년 기본형 공익직불금

(자료제공: 농림축산식품부 공익직불정책과 ☎ 044-201-1779)

2025 기본형 직불금 기한 내에 꼭 신청하세요!

공익직불법 개정, 산불 피해 등에 따라

올해 신청기간 연장 (~5.30)

☎ 공익직불법 개정('25.4.15)에 따라 지급 대상에 포함되는 농지

기존	개정	비고
농지전용이 허가·신고· 협의된 농지는 직불금 지급 대상에서 제외	공익사업 부지로 편입되어서 농지전용이 협의된 농지 중 토지보상을 받기 전이고, 1년 이상 농업에 이용 가능할 것으로 지자체에서 판단하는 경우는 지급 가능	자의에 의한 농지전용이 아닌 공익사업 편입으로 전용된 농지만 해당(지자체에서 해당 여부 확인 필요)
하천구역 내에 있는 농지는 지급 대상에서 제외	하천구역에서 하천점용허가 및 친환경농산물인증 *(유기, 무농약)을 받은 경우는 지급 가능 <small>※ 25년 기본직불 사업기간(24.10.1~25.9.30) 동안 친환경농업 인증이 유지되어야 함</small>	직불금 신청 시 해당 필지에 대한 친환경 농업인증서의 하천점용허가서 제출 필요

☎ 신청대상

지급 대상 농지 1,000㎡ 이상에서 직접 농사
짓고 농외소득, 경영체 등록 등 요건을 충족하는 농업인

☎ 문의

국번없이 1334 또는 읍·면·동 행정복지센터

법을 개정하여 추가되는 대상에 해당되더라도 그 외에 지급대상 농지 요건 및 지급 대상자 요건(예: 농외소득 등)에 맞지 않으면 직불금 지급 대상에 아님



농림축산식품부



국립농산물품질관리원

지자체

‘25년 음식점업 외국인 근로자 고용허가 신청하세요!

(자료제공: 농림축산식품부 식품외식산업과 ☎ 044-201-2170)

2025년 2분기

음식점업 외국인 근로자 고용허가 신청하세요!



2025년 총 5번 고용허가를 신청할 수 있습니다.

1회차 2월 1일~21일	2회차 4월 1일~5.2일	3회차 7.7일~18일
4회차 9.5일~25일	5회차 1.24일~23일	

신청 기간 2025년 4.21(월) ~ 5.2(금)

신청 요건



※ 외국인 취업비자 발급

업종 한식 음식점업, 한국 요리·음료류 생산 및 판매, 외국식 음식점업 등

* 고령화 및 노년층에 적합한 업종 구분상과 해당업종에 종사하고 있어 관련 사업장별 특성 또는 필요조건 등의 차이 있음
* 근무지역, 출퇴근시간, 근무시간, 휴식, 위생교육을 제공받은 사업장

업체 고용허가제 신청일 기준으로 동일한 사업장에서 이전부터 5년 이상 영업을 유지하고 있는 경력 필요

* 외국인에 대한 고용노동부령 제247조 또는 산업안전보건법 제74조의 적용을 받는 사업장

고용인원 5인 미만 사업장은 1명, 5인 이상 사업장은 2명(이하) 가능

* 외국인 근로자 1인당 4인 이내의 고용비율로 고용허가제 시행기간 동안

지역 전국

직무 주방보조직원, 한국 요리·음료류 생산 및 판매

▲ 이력서 확인 ▲ 서류 접수 ▲ 우편 발송
▲ 5월 2일 13시 이후 접수 불가(우편물까지 그날 14시까지)

문의 고용노동부 상담센터 1350

신청 사업장 관할 고용노동부 지방관세청에 또는 고용24 www.work24.go.kr

근로자 도입위탁 신청 (사업주 → 한국산업인력공단 및 업종별 대행기관)

- ▶ 도입계약 필수: 외국인 근로자 도입에 관한 업무는 한국산업인력공단을 위탁
- ▶ 취업교육 필수: 외국인 근로자는 입국심사 후 한국생산성본부에서 72시간 교육
- ▶ 대행선정 선택: 외국인 근로자 고용에 관한 업무는 중소기업중앙회에 대행선정

기타

- 음식점업 사용자를 위한 고용허가제 시정교과 제공(무료)
- 한국산업인력공단 4대 5월호, 한국생산성본부월간지 5월호, 한국고용정보원월간지 5월호
- 외국언어(英·中) 특화훈련 제공(무료)
- 한국언어진흥재단 4대 5월호, 한국문화체육관광부 5월호, 한국고용정보원월간지 5월호




외국인 근로자(E-9)를 고용하려는 음식점 사업주 사전교육 안내

고용허가제 신청자들은 음식점업 사업주는
온라인에서 제공하는 사전교육을 받으실 수 있습니다.





교육 대상 E-9 외국인근로자 고용을 희망하는 음식점 사업주



교육 취지 노동관계 법령 및 인권 등에 대한 교육을 통해 외국인근로자의 고용권과 일·복지보호 등 **노동인권**에 대한 사업주의 인식개선을 도모하고 **외국인근로자를 두렵게 하지**



교육 내용 고용허가제에 대한 이해, 고용허가 신청 방법, 외국인근로자 고용관리상 유의사항, 관련 웹사이트 정보 지원 안내 등



교육 신청문의전화
 외식 관련 협의 누리집을 통한 사용자 교육 문의인quiry 또는 모바일 교육 신청 및 접수 가능 *신청할 때 QR코드 스캔이 필요합니다

한국경제산업협회

www.kofea.or.kr ☎ 02-447-5889
kotrade@kofea.or.kr

한국경제중소기업회

www.kccservice.or.kr ☎ 02-6388-6155
www.kccedu.co.kr

한국프랜차이즈산업협회

www.kfa.or.kr ☎ 02-347-8135-61
www.k-franchise.co.kr www.e9net.co.kr









학습 시 유의사항

- 수업은 고용 허가 신청 등록을 위해 기본적인 고용허가 신청 필수 수강 조건 학습기간 동안 전도 100% 충족
- 교육은 고용허가 신청기간까지 이수를 원칙으로 하되, 부득이한 경우 외국인 근로자 인도 전까지 이수

※ 교육시간이 길므로 휴식시간을 반드시 꼭 학습 플랫폼을 사용하시고 교육후 평가를 실시하여 학습효과를 극대화 할 수 있도록 합니다.

☎ 1577-0157 📞 1577-0157 🏠 한국경제산업협회 🌐 www.kofea.or.kr 📄 F.A.Q.는 1577-0157

산불 국민행동요령 관심과 실천으로 피해를 줄일 수 있습니다

(자료제공: 농림축산식품부 농촌정책과 ☎ 044-201-1513)



산불 국민행동요령

관심과 실천으로
피해를 줄일 수 있습니다.



산불국민행동요령과 산불현황 관련지배한 정보는
산림청홈페이지 또는 스마트폰 앱 '스마트산림재난' 앱에서 확인하세요



평소에는 산과 가까운 곳에서
쓰레기, 영농부산물 등 소각하지 않기



산불 발생 시 지역 대피 안내를 확인하고
이웃에 상황 알리기



대피명령이 발령되면
지정된 대피장소로 산과 떨어진
도로를 이용하여 대피하기



산에서는 계곡부를 피하여
탈출수가 있는 구간으로 대피하기



야영(캠핑) 중에는 산과 떨어진 도로로
산불확산 구역에서 신속히 대피하기



산에서 대피하지 못한 경우
주변의 낙엽을 제거한 후
엎드린 자세 유지하기



진화 후에는 부상 여부를 확인하고
가족 또는 지인에게 상황 알리기

※ 실화 시, 산림보호법에 따라 최대 3년 징역형 또는 3천만 원 이하 벌금형에 처해집니다.



전통시장 농축산물 할인 이용권 사용법

(자료제공: 농림축산식품부 식생활소비정책과 ☎ 044-201-2285)



농림축산식품부 중소기업, 소상공인 민생규제 개선사례

(자료제공: 농림축산식품부 규제개혁법무담당관실 ☎ 044-201-1363)

민생규제 개선사례

농업법인의 대양광 참여전력 거래 허용

기존
농업법인은 농산물 판매·구매 판매 및 농산물 판매권 양도 및 부대사업 행위 가능

개선
농업법인이 태양광 발전사업 등을 통해 자체 생산한 전력이 양수, 판매업자에 판매·매출(전력거래법 제30조)을 하여 부대사업으로 판매 허용
* 태양광 100kW 미만, 1년 이상 계약 가능

기대효과 농업법인과 기존 2.8원/㎾의 고정가격 수급계약에 추가수익 창출 기대

스마트팜 운영 농업인의 농업경영체 등록요건 기준 마련

기존
농업 관련 분야 부수업을 지원하기 위한 '농업경영체' 등록 시 농업인인 등록요건 하위 단계에서 장애 중단을 증명하여야 함

개선
농업인이 운영하는 스마트팜에 대한 농업경영체 등록기준 제정
* 농업경영체 등록기준에 해당 내용 등 증명 관련 사항 면제

기대효과 스마트팜 운영 농업인 등록요건 하위 단계에서 장애 중단을 증명하지 않아도 됨

청년농업인 영농정착 지원사업 농업경영체 등록기간 연장

기존
청년농업인 영농정착 지원사업 선정 시 신청기간: 농업인이 농업경영체 등록을 완료하여야 함

개선
농업경영체 등록기간 연장
* 농업경영체 등록기간: 1년 이상

기대효과 청년농업인의 안정적인 농업 진출 촉진 및 영농정착률 제고

후계농업경영인 육성자금을 계획관리지역에서도 활용토록 허용

기존
후계농업경영인 육성자금을 활용하기 위해 계획관리지역에서도 활용토록 허용

개선
후계농업경영인 육성자금을 활용하기 위해 계획관리지역에서도 활용토록 허용

기대효과 청년·후계농 관련 정부지원 사업 다변화로 소득증대 기대

농지 임대수탁사업 연대보증제도 폐지 및 제출서류 간소화

기존
농지임대수탁사업을 신청한 농업인은 임차료 채권 확보를 위해 임대농가 또는 임대농가 소유주와 연대보증인으로서 보증서를 제출해야 함

개선
연대보증제도 폐지 및 보증서 제출서류 간소화
* 보증서 제출서류: 임대농가 또는 임대농가 소유주와 연대보증인으로서 보증서를 제출해야 함

기대효과 청년농, 장애인, 귀농인 등의 임대수탁사업 신청편의 개선

유기농업 자재 위탁생산 허용

기존
유기농업 자재 생산을 위해서는 생산자, 가공자, 유통자, 판매자 모두 유기농업자여야 함

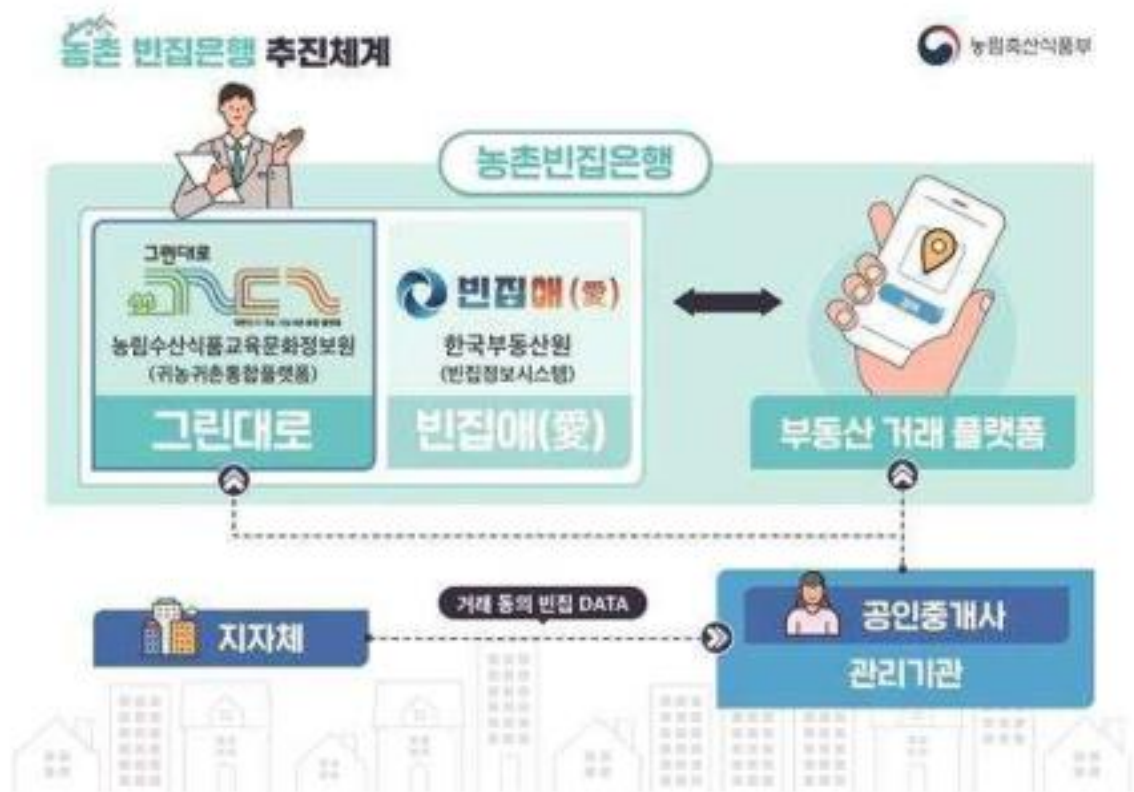
개선
유기농업 자재 위탁생산 허용
* 유기농업 자재 생산자, 가공자, 유통자, 판매자 모두 유기농업자여야 함

기대효과 유기농업 자재 제조사별 생산·유통(대량) 및 유통·판매 및 유통·판매(소량)의 생산·유통 기대

"민생활력 제고를 위한 규제혁신" 농림축산식품부가 함께 하겠습니다.

농촌 빈집, 대신 팔아드립니다.

(자료제공: 농림축산식품부 식품의식산업과 ☎ 044-201-1543)



함께 넘는 무역기술장벽(TBT), 같이 여는 수출의 길 홍보

(자료제공: 산업통상자원부 홍보담당관실 ☎ 044-203-4579)



**함께 넘는 무역기술장벽(TBT),
같이 여는 수출의 길**

무역기술장벽 애로 해소
국가기술표준원은 우리기업의 수출활동에 장애가 되는 수출국가의 기술규정, 표준, 그리고 시험인증제도 등 무역기술장벽을 해소하고자 다양한 서비스를 제공하고 있습니다.

해외기술규제대응 정보시스템
www.knowtbt.kr
• 기업에 수출 시 필요한 기술규제 동향 정보 제공
• 해외기술규제제도 상담 가능 및 컨설팅

나라표준인증
standard.go.kr
• 국제표준인증 및 해외기술규제인증 정보 제공
• 국내 및 해외 판매용량 정보 제공



먼저 만나면 더 좋은 노후준비서비스

(자료제공: 보건복지부 인구정책총괄과 ☎ 044-202-3369)

먼저 만나면 더 좋은

노후준비 서비스

지금 바로 신청하세요!

서비스영역
재무, 건강, 여가, 대인관계 영역

제공서비스
노후준비 진단·상담·종합재무설계·
교육·관계기관 연계

제공방법
국민연금 40개 거점지사 전문상담사·
강사가 무료로 제공

 방문, 전화, 홈페이지로
지금 신청하세요!
<http://csa.nps.or.kr>

 보건복지부  국민연금공단
중앙노후준비지원센터

나와 이웃의 복지 위기상황을 앱으로 알려주세요

(자료제공: 보건복지부 지역복지과 ☎ 044-202-3123)

나와 이웃에게 도움이 필요할 때 “복지위기 알림 앱”

복지 위기상황 도움요청을 쉽고 빠르게!



QR코드를 스캔하여 앱을 설치하세요
플레이스토어, 앱스토어에서 '복지위기알림'을
검색하여 다운로드



도움요청 누가 할 수 있나요?

- 대한민국 국민 누구나
- 지역사회보장협의체, 명예사회복지공무원
- 공무원, 이·통장, 사회복지시설 종사자 등 신고의무자



요청 방법은?

- 앱 설치 후 도움 필요 대상, 위기상황 선택 및 도움요청 내용 입력 (비회원, 익명 도움요청 가능)



어떤 경우에 요청하나요?

- 나와 이웃이 생계곤란, 신체·정신건강, 고립 및 고독 등의 위기상황에 처했을 때



무엇을 도와주나요?

- 해당 지자체 담당자와 상담을 통해 긴급복지 등 공적 서비스 제공 (생계비, 의료비, 주거지원 등)
- 건강관리서비스, 돌봄 등 보건복지서비스 연계 지원

치매와 함께하는 아내와 나의 이야기 (카드뉴스)

(자료제공: 보건복지부 노인건강과 ☎ 044-202-3532)





마음건강 돌봄 홍보

(자료제공: 보건복지부 홍보담당관실 ☎ 044-202-2026)



이·맘·때!

이제, 마음건강을 돌봐야 할 때!
전국민 마음투자 지원사업이 함께합니다.

전문 심리상담 서비스 최대 64만원 지원

서비스 대상자

- 정신건강복지센터, 대학교상담센터, 청소년상담복지센터, Wee센터/Wee클래스 등에서 심리상담이 필요하다고 인정하는 자
- 정신의료기관 등에서 우울·불안 등으로 인하여 심리상담이 필요하다고 인정하는 자
- 국가 건강검진 중 정신건강검사(우울증 선별검사, PHQ-9) 결과에서 중간 정도 이상의 우울(10점 이상)이 확인된 자
- 자립준비청년 및 보호연장아동
- 「동네의원 마음건강돌봄 연계 시범사업」을 통해 의뢰된 자

신청기간 및 방법

- 신청기간 : 2025.1.1.~12.31.
- 신청방법 : 방문(읍·면·동 행정복지센터)
온라인(만 19세 이상, 복지로)

문의처

- 보건복지부 보건복지상담센터(☎ 129 / 🌐 www.129.go.kr)

서비스 내용

- 전문 심리상담 서비스 총 8회 제공(바우처)
 - 1회당 최소 50분 이상 제공
- 서비스 지원기간은 바우처 생성일로부터 120일
- 주소지 관계없이 이용이 편리한 제공기관 선택 가능
 - * 지역별 제공기관 검색 : 사회서비스 전자바우처 포털 (<http://www.socialservice.or.kr>)

서비스 가격

- 서비스 단가(1회당) : 1급 유형 8만원, 2급 유형 7만원
- 정부지원금 소득수준별 차등화
 - 정부지원금 : 392,000원 ~ 640,000원(총 8회 기준)
 - 본인부담금 : 면제 - 192,000원(총 8회 기준)



보건복지부



국민건강보험



SSIS 한국사회보장정보원



국민환경보건 기초조사 홍보

(자료제공: 환경부 국립환경과학원 환경보건연구과 ☎ 032-560-7129)

- 환경부 국립환경과학원에서는 2009년부터 우리 국민 체내 환경오염물질을 조사하고 그 결과를 국가승인통계(제106027호)로 공표하고 있습니다.

※ 포스터의 QR 코드를 통해 홍보영상을 보실 수 있습니다.

2024.7 ~ 2026.12

국민환경보건 기초조사

참여자 한 명이 국민
10,000명을 대표합니다.

조사대상 —————
전 국민 대표로 표본 선정된 어린이·청소년·성인

조사내용 —————
환경노출관련 설문조사
환경오염물질 농도 분석 및 임상검사
건강한 생활습관 안내
"본 조사는 환경보건법 제14조에 따른 법정조사입니다."

홍보영상

환경부·국립환경과학원

도시침수 예방을 위한 ‘막힘없는 빗물받이 만들기’

(자료제공: 환경부 생활하수과 ☎ 044-201-7025)

함께해요. 도시침수 예방을 위한 막힘없는 빗물받이 만들기!

빗물받이란?



- 도시에는 비 피해를 막기 위해 빗물받이, 빗물관이 설치되어 있습니다.
- 도시에 내린 빗물은 빗물받이로 모인 후 지하 빗물관을 통해 인근 하천으로 빠져나갑니다.

빗물받이가 막히면?



- 담배꽂초 등으로 빗물받이가 막히면 빗물이 빠져나가지 못합니다.
- 이로 인해 심각한 침수 피해가 일어날 수 있습니다.

막힘없는 빗물받이를 만들기 위해서는?

빗물받이에 담배꽂초,
쓰레기 버리지 않기



빗물받이 위에
덮개 놓지 않기



쓰레기, 낙엽 등으로 막힌
빗물받이를 보면
시청·군청에 알리기
안전신문고 앱 활용



침수 예방의 작지만 큰 실천!

“막힘없는 빗물받이 만들기”에 우리 모두 함께해요.



참 고

안전신문고 앱 활용 '빗물받이 막힘' 신고방법

① 안전신문고 앱 실행 → 위치 설정 및 안전 신고메뉴 및 유형 선택



② 신고유형 중 '도로, 시설물 파손 및 고장' 선택



③ 신고 요건 및 방법 안내



④ 사진·동영상 첨부 후 제출



청소년증 발급

(자료제공: 여성가족부 청소년정책과 ☎ 02-2100-6243)



청소년증이 필요한 순간

수능, 어학능력시험과 같은 각종 공인시험, 병원, 국내선 공항 등에서 공적 신분증으로 사용할 수 있습니다.

교통카드 기능을 더했다 선택사항

교통카드 기능을 탑재하여 버스·지하철은 물론 편의점·카페 등 가맹점에서 이용할 수 있습니다.

교통카드 이용 전, 합인등록을 해야 청소년 요금으로 이용 가능합니다.

재류 레일플러스  | 원패스  | 이즐 

발급은 이렇게

9~18세 청소년 또는 보호자가 가까운 행정복지센터에서 신청하면 됩니다.

학교, 청소년시설 등에서는 10건 이상인 경우 행정복지센터와 협의하여 단체발급이 가능합니다.

고립·은둔 청소년 원스톱 패키지 지원 사업 안내

(자료제공: 여성가족부 학교밖청소년지원과 ☎ 02-2100-6313)



나와! 함께

**고립·은둔 청소년,
보호자 등 가족이라면
청소년상담1388**



✓ **고립·은둔 청소년 지원 사업이란?**
고립·은둔 청소년을 조기에 찾아 상담, 학습, 회복·치유 활동, 진로 탐색 등 서비스를 지원합니다

✓ **어디서 하나요?**
광역 광주, 경남 **기초** 서울(노원·도봉·성북·송파), 대구(달서구·달성군·동구),
경기(수원·성남), 경북(포항) 꿈드림센터

청소년의 다양한 고민 상담은 언제나 청소년상담1388



학교 밖 청소년 무료 건강검진 안내

(자료제공: 여성가족부 학교밖청소년지원과 ☎ 02-2100-6313)

**학교 밖 청소년
무료 건강검진**

검진대상 9세~18세 학교 밖 청소년

신청 및 검진기간 연중 언제든지 신청 및 검진 가능

검진항목 건강상담, 혈액검사, 영상검사, 소변검사, 구강검진 등

검진비용 전액 무료

검진장소 전국 학교 밖 청소년 검진기관

신청방법 가까운 학교밖청소년지원센터에 방문, 우편, 이메일로 신청

문의처 청소년전화 1388 국민건강보험 1577-1000
청소년1388(꿈드림센터) www.1388.go.kr

꿈드림센터 찾기 학교 밖 청소년 검진기관 찾기

여성가족부 복권위원회 *hi-well* 국민건강보험

주택 임대차계약 잊지 말고 신고하세요

(자료제공: 국토교통부 주택임대차기획팀 ☎ 044-201-4179)





“주택 임대차 계약 잊지 말고 신고하세요”


★ 투명하게 신고하GO!

신고 의무인	임대인 + 임차인 모두 계약 체결일로부터 30일 이내에 공동신고(위임신고 가능) <small>※ 계약서 제출 시 임대인 또는 임차인 중 한 명만 신고해도 공동신고 처리</small>
신고 대상	<div style="display: flex;"> <div style="width: 20px; text-align: center; font-size: 0.8em;">1 - 3</div> <div> <p>① '21년 6월 이후 주거를 목적으로 한 임대차 계약</p> <p>② 수도권(서울특별시·인천광역시 및 경기도), 광역시, 도(군 단위 제외) 세종특별자치시, 제주특별자치도</p> <p>③ 보증금 6천만 원 초과 또는 월차임 30만 원 초과하는 주택 임대차 계약</p> </div> </div>
신고 서류	주택 임대차 계약 신고서, 주택 임대차 계약서(확정일자 부여 시 필요)
신고 방법	<p>임대차 대상 주택의 소재지 관할 행정복지센터(주민센터) 방문신고, 모바일신고 또는 부동산거래관리시스템(http://rtms.molit.go.kr) 온라인신고</p> <p><small>※ 부동산거래전자계약시스템으로 임대차 계약을 체결한 경우 임대차 계약의 신고로 간주</small></p>
과태 사항	신고 의무 위반 시 최대 4만 원에서 최대 100만 원 이하의 과태료

주택 임대차 신고 콜센터 ☎ 1533-2949

기타 자세한 사항은 부동산거래관리시스템 <http://rtms.molit.go.kr> 또는 관할 기초지자체(읍면동)로 문의하시기 바랍니다.

★ 간편하게 신고하GO!

주택 임대차계약 “모바일 신고” 오픈




- 대리인(공인중개사)신고 및 신규, 변경, 정정, 해제 신고 모두 가능
- ※ 출시 5년 이상 경과된 기종의 경우 접속 및 속도 문제가 발생할 수 있음

★ 어디서나 열람하GO!

“확정일자 전국열람” 전국 주민센터에서 가능

- 관할 주민센터가 아닌 가까운 주민센터에서 확정일자 열람 가능
- 해당 주택의 임대차에 이해관계가 있는 자에 한함
(주택임대차보호법 시행령 제5조에 따른 해당 주택의 임대인, 임차인 등)



보조배터리 및 전자담배 기내 반입 절차 홍보

(자료제공: 국토부 홍보담당관실 ☎ 044-201-3062)

보조배터리 및 전자담배 기내반입 절차

여행 전 체크리스트

	보조배터리 용량 확인하기! (전압(V) × 전류(A) = 용량, 라벨 또는 제품 사양서 참고) <div> 100Wh 이하의 배터리: 6개 이상 → 항공사 승인 및 스티커 (초록색 ) 부착 후 반입가능  100~160Wh의 배터리: 2개까지만 → 항공사 승인 및 스티커 (노란색 ) 부착 후 반입가능</div>
	전자담배는 반드시 전원이 꺼지지 않도록 하여 개인 휴대
	휴대용 전열기구는 배터리를 분리하고 단락방지조치
	기내에서 보조배터리 전자담배는 충전 X 좌석 위 선반 보관 X

**보조배터리 등 기내반입절차 안전수칙을 준수하여
안전하고 즐거운 여행 되시기 바랍니다!**

 국토교통부  TS 한국교통안전공단  Incheon Airport  KAC 한국공항공사

부산항 북항 힐링해봄 챌린지

(자료제공: 해양수산부 부산항북항통합개발추진단 ☎ 051-604-3113)



해양수산부

*적극행정으로 부산항 북항 활성화

따뜻한 봄날,
부산항 북항친수공원을 함께 걸어볼까요?

5월
가정의 달

부산항 북항 힐링해봄 챌린지

2025. 05. 01. (목) ~ 05. 31. (토)

챌린지 참여방법



카사워크 앱
다운로드하고
일제의 흔적



북항 힐링해봄
챌린지 참여하기
(스마트 워치 확인)



스마트 도자 후
스캔을 꼭꼭하고
인증사진 촬영



인스타그램에
업로드하고 내터,
네이버폼에 제출

힐링해봄 챌린지 혜택

👉 혜택 카사워크 내 북항 힐링해봄 챌린지에 참여해서 스템프를 1개라도 획득하면 150만 캐시 배당!

- ✓ 앱을 활성화하고 지정된 위치에 방문할 때마다 스템프 획득 (스스템프가 활성화되면 놀러서 꼭 획득해!)
- ✓ 5개의 챌린지 스팟 중 단 1개만 방문해도 캐시 적립
- ✓ 스템프를 많이 획득수록 캐시 배당도 커집니다

👉 혜택 미션 완료 후 인스타그램에 #힐수해시태그와 함께 인증사진 업로드 후 네이버폼 제출하면 경품 증정!

- ① 스템프 획득 후 스팟 배경으로 나만의 인증사진 촬영
- ② 미션 완료 후 인증사진을 #힐수해시태그와 함께 개인 인스타그램에 업로드하고, url 네이버폼에 제출하기

챌린지 스팟지도



부산역(10번 출구) ▶ 여객터미널 하늘정원 ▶ 해안조망대 (2번 보도교) ▶ 모래라브릿지 ▶ 북항 마리나

인종 이벤트 참여방법

기간 | 2025. 05. 01(목) ~ 25. 05. 31(토)

당첨자 발표 | 2025. 06. 13(금) *당첨자 개별연락

참여 방법 | ① 인스타그램에 #힐수해시태그와 함께 인증사진 업로드하기



- ✓ 3개 인증 필수, 5개 인증하면 당첨 확률+
- ✓ #해양수산부 #부산항북항 #북항힐링해봄챌린지
- ② 네이버폼에 인종 url 링크 제출하면 완료

이벤트 경품



1등 (1명)
캐시



2등 (5명)
전자책



3등 (14명)
블루투스 스피커



4등 (20명)
차진 기호시폰



5등 (60명)
커피 기호시폰



휴일에도 앱 다운로드 후
챌린지 참여하세요



인스타그램



네이버폼

섬 지역 택배 추가 배송비 지원

(자료제공: 해양수산부 연안해운과 ☎ 044-200-5733)

섬 지역 택배 추가 배송비

최대 **40만원**
지원해드립니다!

섬 지역에 살면서 택배 이용할 때, 추가 배송비 때문에 고민하셨나요?

이제 섬 주민들은 택배 추가 배송비를 1인당 연간 40만원까지 지원받을 수 있습니다.

추가 배송비를 지불했다면, 잊지 말고 지원금 신청해주세요!!

지원 대상

- ☑ 택배이용 시 추가 배송비가 부과되는 섬 지역(제주특별자치도 본도 포함)에 주민등록된 자로서, 추가 배송비를 지불한 개인

지원 요건

- ☑ 지원 대상자가 『생활물류서비스산업발전법』 제5조제1항에 따라 등록된 택배서비스사업자*가 제공하는 택배를 이용하여 추가 배송비를 지불한 경우
*단, 배송비 자체를 부과하지 않는 택배사(단, 우편로직스틱서비스(우/는) 제외)

※ 우체국 택배는 추가 배송비가 부과되지 않아 지원이 불가하지만, 개별 택배자가 별도로 추가 배송비를 부과한 경우에는 지원 가능

신청 및 지급 절차

- ☑ 거주지 읍·면·동 행정복지센터에 지원금 신청서와 함께 아래의 증빙자료 제출

지원금	필요 증빙자료(2개)
1인당 3만원	① 추가 배송비가 부과되었던 택배회사물 내역 ② 택배 운송장 사본 (또는) 택배 이용금액 내역(신용·계좌입금·송금영수증 포함)
1인당 실제 지불한 추가 배송비 한액	① 추가 배송비가 부과된 택배회 지불 내역 ② 택배 운송장 사본 (또는) 택배 이용금액 내역(신용·계좌입금·송금영수증 포함)

* 2025.1.1일 이후의 택배비 공제금액 한도 신청 가능, 신청 마감일은 관할 지자체에 별도 문의
* 신청서는 연중 최초 1회만 제출(단, 영적사항·운영제와 등 신청서 기재 내용 변경시 추가 제출)

- ☑ 거주지 읍·면·동에서 신청서 및 증빙자료를 검토하여 지원 대상, 지원 요건 등을 충족했을 경우 신청인 계좌로 지원금 지급

자세한 내용은 읍·면·동 행정복지센터 또는 시청·군청으로 문의해주세요.

수산 공익직접지불금 신청 안내

(자료제공: 해양수산부 수산직불제팀 ☎ 044-200-6011)



소규모 어가·어선원 직불금 신청하세요!

5.1.(목) ~ 7.31.(목) 신청접수

소규모어가 직불금

어업인 간 소득 격차 완화·어가 소득안정을 위해
정부가 영세한 어가에 연 130만 원 지급

신청 전 준비사항

- ☑ 지방해양수산청에 어업경영체 등록
 - 신청일부터 등록까지 최대 30일 소요, 직불금 신청 전 미리 준비
- ☑ 거주지 읍·면·동 사무소에 어가당 한 명만 직불금 신청 가능



어선원 직불금

어선의 소유자와 고용관계를 유지하거나 어선원으로
승선하여 근로를 제공한 내국인 어선원에 연 130만 원 지급

신청 전 준비사항

- ☑ 근로계약서, 어선 승선 기록 등 증빙자료 준비
 - 어선원 근로 산정 기간('24.1.1.~'24.12.31.)동안 6개월 이상 어선원으로 근로 제공

5월 이달의 수산물

(자료제공: 해양수산부 유통정책과 ☎ 044-200-5447)

#갑오징어
쫄깃하고 담백한 맛! 오징어 중의 갑(甲)!
고단백질로 타우린이 풍부해 피로를 풀어주고
노화를 예방하는 맛 좋은 이달의 갑오징어

백세까지 건강하게 우리 수산물과 함께

5월
이달의 수산물

#갑오징어 #키조개

#키조개
고급 어패류 중 하나! 다이어트 성공의 Key!
커다란 관자의 달짝지근하고 부드러운
식감이 일품인 이달의 키조개!

EVENT
QR 찍고
이벤트 참여해서
경품 받아 가자

해양수산부 食 100년 100세 주인공은 국민

5월 이달의 어촌 여행지

(자료제공: 해양수산부 대변인실 ☎ 044-200-5016)

2025년 05월 이달의 어촌 여행지

돌머리어촌체험휴양마을

넓은 갯벌과 바다가 펼쳐진 돌머리 마을은 바지락과 맛조개를 직접 잡아볼 수 있는 체험으로 인기다. 돌머리해수욕장에는 형형색색 무지개다리가 놓여 있어 사진 명소로도 손꼽히며, 갯벌장과 가까운 숙소가 마련돼 하루를 머물며 쉬어가기 좋다. 5월에는 함평나비대축제도 열려 어촌 체험과 볼거리를 함께 즐길 수 있다.

- **체험** 갯벌 체험, 소리타륙이 화분 만들기, 갯벌 고거잡기
- **먹거리카** 호가라, 넉지, 바지락 등
- **주변관광지** 함평엑스포공원, 돌머리해수욕장 등

☎ 함평군청 문화관광팀 ☎ 600-28
☎ 810-3224-5454




포내어촌체험휴양마을

포내마을은 바닷가를 앞에 둔 아름다운 워케이션 문화 마을이다. 간단한 업무와 여유로운 휴식을 함께 즐길 수 있으며, 갯벌에서는 조개잡이, 실내에서는 할초나 식고 함정제를 만드는 체험이 운영된다. 바다 위 데크길을 따라 걷다 보면 고요한 풍경 속에서 잠시 머물고 싶은 여유가 찾아온다. 일대에서 살짝 벗어나기 좋은 바닷가 마을이다.

- **체험** 워케이션, 갯벌 체험, 마로마 공예 체험
- **먹거리카** 바지락, 동죽, 굴(식회) 등
- **주변관광지** 무의도 해상관망 일발포, 설미도 해수욕장 등

☎ 진천읍사무소 문화관광팀 ☎ 228
☎ 832-752-5422




5월 이달의 무인도서

(자료제공: 해양수산부 대변인실 ☎ 044-200-5016)

다시 대한민국! 새로운 국민이 나와

해양수산부

2020년 5월
이달의 무인도서

삼 형제의 효심이 담긴 섬 윤동도

윤동도는 길이 약 40m, 폭이 약 800m, 면적 11,203㎡로 거제도 남동쪽 구조사해수욕장 건너편에 위치해 있다. 윤동도라는 지명은 '윤씨 삼 형제가 어머니를 위해 침상다리를 놓았다고 해서 붙여진 것으로 유래되고 있다.

거제도 본섬에서 윤동도까지 해변이 드러나 있어 연꽃을 만끽할 수 있다. 앞쪽에서 윤동도를 내려다보면 섬 가운데 뾰족하게 나온 바위를 해안에 구멍가시리 돌출지를 연결시킨다.

윤동도 해변에는 수직의 절벽, 해식애, 폭수대지 및 해식암을 총 12곳의 형태로 탐사지점이 나뉘어 있다. 상부에는 상록수림이 울창하고 있는데 구상나무, 동백나무, 후박나무 등 상록활엽수로 구성되어 있다.

'거제도물산상록수림'으로 불리며 인근의 '구조사생태전' 사계 제방의 침입종 제거 위한 '산성'과 더불어 경상남도 기념물로 지정되어 있다.

윤동도를 포함한 무인도서 정보는 해양수산부 무인도서 종합정보시스템 누리집에서, 인근 관광 정보는 거제관광문화 누리집에서 확인할 수 있다.

www.mof.go.kr
blog.naver.com/horaxmof
www.facebook.com/mofkr/photos

5월 이달의 등대

(자료제공: 해양수산부 대변인실 ☎ 044-200-5016)



격포함복합파체통대

이들 고집부터 완강까지 세심한 부인 때문에 두 사람 사이에는 '제대로 부인하지 않음'까지, 그 경계에서, 누구나 자유롭게 인정할 용기가 없게 되었다. 이를 가정이 실패 할까 부인해서 가족, 친구들과 함께 권선, 지전, 반회로 같은 것을 다뤄볼까 생각하는 건 아닐까?

주변 약거리 값오침어

[광고하기](#)

주변 관광지

-
- A photograph showing a rugged, rocky coastline. The rocks are dark and layered, with some green vegetation on the upper parts. A small, light-colored boat is visible in the turquoise water in the foreground. The sky is blue with some white clouds.



5월 동행축제

(자료제공: 중소벤처기업부 소상공인판매활력촉진단 ☎ 044-204-7361)

- 대·중소기업, 소상공인과 관계부처가 함께하는 대규모 소비축제 '동행축제'
- 주요 내용 : 11번가를 비롯한 40개 온라인 플랫폼 할인행사, 동행누리집 (<https://k-shoppingfesta.org>)에서 다양한 동행제품 할인 판매 등
- 첨부파일 : 포스터 ai 파일



필라테스 ‘폐업’ 관련 소비자 피해 급증

- 가급적 장기 계약 체결 지양하고, 신용카드 할부 결제 이용해야 -

(자료제공: 공정거래위원회, 한국소비자원 소비자정보국 ☎ 043-880-5745)



□ 소비자피해 발생 시 증빙서류를 갖추어 국번없이 1372(발신자부담) 또는 ‘소비자24(consumer.go.kr)’ 에서 소비자상담 또는 피해구제를 신청하세요.

복지분야 정부지원금 부정수급 집중 신고기간

(자료제공: 국민권익위원회 홍보담당관실 ☎ 044-200-7075)



국민생각함

정책 2025 아이디어 공모전

4. 14.(월) ~ 6. 13.(금)

공모 개요

대상 | 대한민국 청소년, 청년, 중장년·시니어 누구나
 * 팀(2~5인) 및 개인 참여 가능
분부 | 청소년부(18세 이하), 청년부(19~34세), 중장년·시니어(35세 이상)

주제 | 청소년, 청년, 중장년·시니어의 시각에서 바라보는 일상생활·경제활동의 불편사항 개선을 위한 공공 정책 개선 아이디어
 * 고내·외 생활, 국민안전, 노인일자리, 복지정책 등 자유롭게 선정

참여방법 | 국민생각함 홈페이지를 통한 온라인 접수
 (www.epeople.go.kr/idea)
방법1 국민생각함 * 해당 공모전 배너 클릭
방법2 국민생각함 * 생각모음 * 해당 공모전 검색·클릭

진행일정 | 접수 2025. 4. 14.(월) ~ 6. 13.(금)

사전 심사	1차 심사	본리안 투표	2차 심사*	시상
(7월) 30개 팀 선정	(8월) 15개 팀 선정	(9월) 국민생각함	(10월) 최종 순위 결정	(11월)

* 2차 심사에서 각 부문별 최종 순위 확정

시상내역

위원장상 총 15건 시상(총 상금 840만원)
 * 부문별 ①청소년 ②청년 ③중장년·시니어 5건

등급	시상내역	상금
대상	부문별 1건(총 3건)	각 100만원
최우수상	부문별 1건(총 3건)	각 70만원
우수상	부문별 1건(총 3건)	각 50만원
장려상	부문별 2건(총 6건)	각 30만원

유의사항

표절, 도용, 위조 등 부정행위를 한 경우 수상작으로 선정하지 않으며, 수상작 선정 이후 부정행위가 발견된 경우 수상이 취소되고 수여 받은 상장·상금을 환수함

문의처

국민권익위원회 국민선문고과
044-200-7274, 7271

 국민권익위원회

2025년 이민자체류실태및고용조사 실시 홍보

(자료제공: 통계청 고용통계과 ☎ 042-481-2339)

체류 외국인 및 귀화허가자의 생활실태와 고용현황을 파악하여 정책수립에 활용하기 위해서 2025년 5월 20일(화)부터 6월 3일(화)까지 **이민자체류실태 및고용조사**를 실시합니다. 적극적인 협조 부탁드립니다.



한국어



English

이민자체류실태및고용조사가 궁금하시다면?

2025 이민자체류실태및 고용조사 2025. 5. 20. ~ 6. 3.

2025 Survey on Immigrants' Living Conditions and Labour Force
2025 移民滞留情况以及劳动力调查



① 조사목적: 외국인 및 귀화허가자의 생활 실태와 고용현황을 파악하여 정책 수립에 활용

② 조사대상: 국내 체류 외국인과 귀화허가자 중 표본추출된 25,000명

③ 조사방법: 통계조사원에 의한 방문 면접조사

④ 조사기관: 법무부·통계청

① Survey Purpose: To identify the current living, employment and unemployment conditions of foreigners or naturalized citizens who have lived in Korea

② Survey Unit: A sample population of about 25,000 foreigners or naturalized citizens who have lived in Korea

③ Survey Method: Face-to-face interview

④ Agency: Ministry of Justice - Statistics Korea

① 调查目的: 掌握在韩居住的外国人或入籍许可者的韩国生活现状, 就业及失业现状

② 调查对象: 境内外国人和入籍许可者中被抽取的约 25,000人

③ 调查方法: 调查员进行面对面调查

④ 调查机构: 法务部·统计厅

산사태 국민행동요령

(자료제공: 산림청 산사태방지과 ☎ 042-481-1844)



막을 수는 없지만 피할 수는 있습니다

산사태 국민행동요령

여름철 우기 및 태풍(폭풍) 전

산과 가까이에 있는 주택(건물) 배수시설 점검하기

· 위험지역 일대 시·군·구 및 읍·면사무소에 신고하세요.



집중호우 및 태풍(폭풍) 시

기상정보 및 대피장소 확인하기 산 주변에서 야외활동 하지 않기

· 산사태위험지역에 대피소 확인방법
→ 산사태 위험지역(San-sa-tae Jeom-gi)
→ 스마트폰 '스마트산림재난' 앱




산사태정보시스템(San-sa-tae Jeom-gi) 스마트산림재난 앱 다운로드

대피령령이 발령되면

지정된 대피장소나 산지로부터 떨어진 안전한 곳으로 대피하기



산에서는

산사태 방향과 떨어지는 방향, 가장 안전한 높은 곳으로 대피하기



야영(캠핑) 중에는

계곡은 무리하게 건너지 말고 계곡에서 떨어진 높은 언덕으로 대피하기



주택(건물)에서 대피하지 못한 경우

산과 멀리 있는 가장 높은 층 밖으로 대피하기



운전 중에는

저속 운행하고 안전거리 확보하기

· 대피 도중 통행은 산통행, 저속행, 고장전산 현상으로 통행을 지체하세요.



산사태국민행동요령과 대피장소 관련 자세한 정보는
산사태정보시스템, 국민재난안전포털 또는
스마트폰 앱 '스마트산림재난' 앱에서 확인하세요.



스마트산림재난
산림청

다운로드








* 산통행은 지각가능할 정도로 매우 위험한 상태로 통행이 불가합니다.

사방댐 국민신청제도

(자료제공: 산림청 산사태방지과 ☎ 042-481-4273)



주민참여 사방댐 대상지 공모

신청기간
2025년 4월 15일 ~ 8월 29일

신청대상 | 국민 누구나
* 본인 거주지역 또는 부모, 자녀 및 친 인척이
거주하는 지역에 사방사업이 필요한 경우 신청

신청문의
산림청 산사태방지과 ☎(042)481-4273

신청지역
사방댐 대상지 / 해발 1개 이상이 해당되는 지역

- 인명 및 재산 피해 예방을 위한 토석류 예방사업 대상지
- 장마, 집중호우, 태풍 등으로 토사유출 피해가 있었던 지역
- 계곡상부로부터 하류 민가로 토사·도석 유출이 우려되는 지역

제출방법
신청서를 작성하여 아래 방법으로 산림청(산사태방지과) 제출
✉ pomree@korea.kr
☞ 우편 대전광역시 서구 청사로189 1동 산림청 산사태방지과

제출서류
사방사업 신청서 1부
개인정보 수집 및 이용 동의서 1부

추진절차
신청(일반국민) ▶ 접수 및 검토(산림청) ▶ 신청지 통보(산림청 ▶ 해당지역 지자체 및 소속기관) ▶ 현장확인 및 우선순위 결정 (지자체 또는 소속기관) ▶ 결과 통보(지자체 및 소속기관 ▶ 신청인) ▶ 사업 실행(지자체 및 소속기관)


결과통보
사업대상지 선정 여부 및 우선순위 결과를 신청자에게 공문 통보 (우편 또는 메일)

자세한 사항은 산림청 및 한국지산기술협회 누리집 참조




산불 예방

(자료제공: 산림청 대변인실 ☎ 042-481-4071)


 산림청

**산림 100m이내 영농부산물 등 소각시
100만원까지 과태료가 부과됩니다**



**불법소각,
당신의 생명도 태울 수 있습니다**

산림청지행윤리영
및 과태료 QR코드



제11차 세계식물원교육총회

(자료제공: 산림청 국립수목원 세계식물원교육총회 추진단 ☎ 031-480-2023)

국립수목원과 국제식물원보전연맹(BGC)에서 개최하는
세계식물원교육총회(International Congress on Education in Botanic Gardens)에 초대합니다.
세계식물원교육총회(ICEBG)는 3~4년 마다 개최되는 식물원·수목원·정원 교육 분야의
최대 규모 국제회의로, **2024년 10월 1일부터** 참가자 등록이 시작되었습니다.
2025년 5월 20일까지 등록이 진행되오니 많은 관심과 참여 바랍니다.

제 11차 The 11th International Congress on Education in Botanic Gardens 세계식물원교육총회

2025. 6. 9.(월)~ 6. 13.(금)
웰컴데이 : 2025. 6. 8.(일)
서울 코엑스 그랜드 볼룸

총회주제
변화를 위한 교육
- 글로벌 도전 과제를 해결하기 위한 식물원·수목원의 역할

주요행사
기조연설, 주제발표, 구두·포스터 세션, 워크숍 등



www.icebg2025korea.com
자세한 사항은 QR 코드를 이용하세요.



주 관   
주 최    
후 원    

*운영사항에 따라 내용이 변동될 수 있습니다.

산불조심 캠페인 홍보

(자료제공: 산림청 홍보담당관실 ☎ 042-481-4074)

산불은 오직 예방만이 최선입니다!

작은 불씨가 큰 산불이 됩니다

산불 예방 수칙

- 입산통제구역 및 화재원 등산로 입산 금지
- 산림 내에서ライター, 담배 소지 금지
- 산림 인접지역에서 예초기, 용접 작업 시 산불대응 강구
- 산림 인접지역 논·밭두렁 태우기 등 소각행위 금지
- 화목보일러 불씨 관리 철저
- 가꾸는데 30년 사라지는데 3초인 산불, 필수도 처벌 대상

“산에 불을 지른 자는 최대 15년 이하의 징역에 처한다”
「산림보호법」 제53조

2024-2025절기 코로나19 예방접종 연장!

(자료제공: 질병관리청 예방접종관리과 ☎ 043-719-8398~8399)

 질병관리청

2024-2025절기 코로나19 예방접종 연장!

코로나19 예방접종하고 질병을 이길 병으로



 **접종대상**

 65세 이상 어르신, 생후 6개월 이상 면역저하자 및 감염취약시설 입원·입소자

 **접종일정**

 25년 6월 30일(월)까지 접종 일정 연장

 **접종기관**

 위탁의료기관 및 보건소
※ 예방접종도우미 누리집에서 확인 가능(의료기관 접종기관에 해당)



1.  의료기관 방문 시 지켜주세요

2.  2차접종이 확인된 예방접종 완료

3.  2차접종 완료 후 14일 이내 발열, 호흡기 증상 등 의심 증상 발생 시 즉시 진료

4.  접종 후 2차접종 2주~3주 이내 예방접종 완료 후 구급대



2025년도 지역사회건강조사를 시작합니다.

(자료제공: 질병관리청 만성질환관리과 ☎ 043-719-7387, 7388)

▶ 매년 지역보건의료계획 수립 및 평가에 필요한 시·군·구 단위 건강통계를 생산하는 지역사회건강조사가 2025년 5월16일부터 7월31일까지 전국에서 실시합니다!!

- ☐ 조사대상 : 19세 이상 성인(2006년 4월 30일 이전 출생자)
- ☐ 조사기간 : 2025년 5월 16일(금) ~ 7월 31일(목)
- ☐ 조사내용 : 건강행태(흡연, 음주, 안전의식, 신체활동, 식생활 등) 및 만성 질환 이환(고혈압, 당뇨병 등), 손상, 삶의 질, 의료이용 등



선정된 가구에 조사원 방문시,
지역주민의 건강 향상을 위해 모두 적극적으로 참여해주시기 바랍니다!

2025 청소년 도박문제 예방주간 홍보

(자료제공: 사행산업통합감독위원회 예방치유과 ☎ 02-3704-0578)

2025 청소년 도박문제 예방주간

(2025. 5.12. ~ 18.)

서울 2025년 5월 16일(금)
DDP 어울림광장

기념행사

개회식, 말자소(김영희X김재우)
토크콘서트, 마술쇼(니키), 문화공연

체험행사

이벤트 부스, 도박문제 예방부스
청소년 체험교실

대전 2025년 5월 13일(화)
대전시청 대강당

기념행사

개회식, 주재영상 상영
청소년 도박문제 예방 세리머니

특별강연

경찰인재개발원 서민수 교수
서울대학교어린이병원 김봉년 교수

부산 2025년 5월 9일(금)
부산경찰청 대강당

기념행사

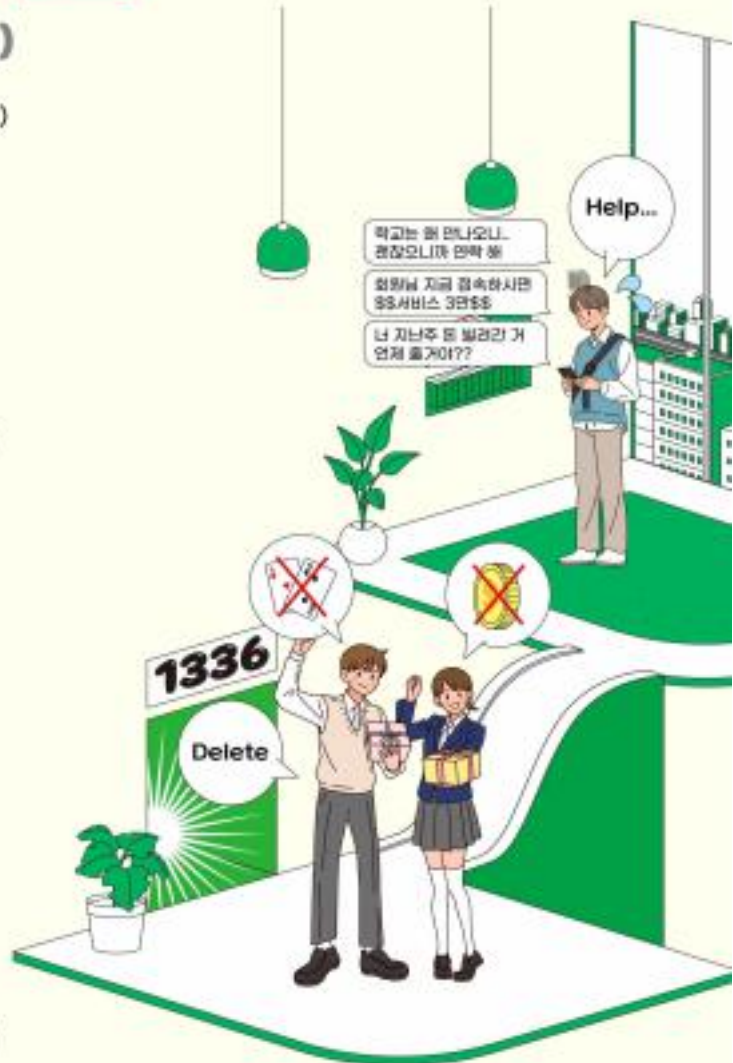
개회식, 주재영상 상영
청소년 도박문제 예방 세리머니

토크콘서트

청소년 도박문제 전문가 및
관계자와 함께하는 토크콘서트

문화공연

중·고등학교 대상 도박문제 예방 뮤지컬



공동주최



사행산업통합감독위원회



교육부



주관 한국도박문제예방치유원

청소년 도박 근절 및 도박 문제 상담 안내

(자료제공 : 사행산업통합감독위원회 조사홍보과 ☎ 02-3704-0555)



**미래를 꿈꾸는 우리에게
도박이란 없습니다**

도박문제 전문상담
1336



사행산업통합감독위원회
National Gambling Control Commission

불법사행행위 신고
1855-0112



사행산업통합감독위원회
National Gambling Control Commission

재미로 시작한 **도박** 그 끝은 절망



게임을 가장한 **온라인 도박**
자신의 미래를 좀 먹는 **범죄입니다**

도박문제 전문상담

1336

불법사행행위 신고 포상금 최대 5천만원

1855-0112

진실화해위원회 국영문 소식지 <진실화해> 새 단장

- 2025년 봄호 국·영문 소식지 발간... ‘위로의 디자인’ 큰 호응
- ‘할아버지·할머니 시위대를 아시나요’ ‘해외입양 아동 인권침해 진실규명 결정’ ‘75년 만에 유해로 만난 가족’ 등 콘텐츠 풍성

(자료제공: 진실·화해를위한과거사정리위원회 언론홍보팀 ☎ 02-3393-9728)

- 진실·화해를위한과거사정리위원회는 2025년 봄호부터 한층 달라진 모습으로 새롭게 출간된 소식지 <진실화해>가 진실규명 신청인, 한국전쟁 유족들의 큰 호응을 얻고 있다고 밝혔다.
- 진실화해위원회는 출범 5년차인 올해 계간 소식지 <진실화해>를 깔끔하고 간결한 구성, 최신 트렌드에 맞춘 세련된 디자인을 갖춘 매거진 형식으로 개편했다.
- 2025년 봄호에는 94~102차 위원회 주요 진실규명 결정 소식과 함께 독자들의 관심을 끌만한 콘텐츠가 실려 있다. 3·15의거 65돌을 기념해 ‘표지이야기 - 할아버지·할머니 시위대를 아시나요’를 비롯해 ‘허위 고아호적, 신원 바뀌치기 해외입양 아동 인권침해 진실규명’ ‘영화숙·재생원 직권조사 결과 발표’ ‘75년 만에 유해로 만난 가족’ ‘취임 100일 맞은 박선영 진실화해위원 인터뷰’ 등 다양한 읽을거리를 담았다.
특히 한국전쟁 민간인 희생 유족, 국가폭력 피해자들의 눈과 마음을 위로해주는 디자인으로 호응을 얻고 있다. 독자들의 편의성을 높이기 위해 활자 분량은 줄이고, 이미지 크기를 키워 가독성을 높였다.
- 박선영 진실화해위원장은 “소식지 <진실화해>는 진실규명 신청인과 위원회, 국민과 위원회를 잇는 역할을 해온 중요한 매개체”라며 “과거사 진실규명에 대한 풍성한 콘텐츠를 담은 소식지에 많은 관심과 성원을 부탁드립니다”고 말했다.
- 계간으로 발행되는 <진실화해>는 진실화해위원회 공식 홈페이지(www.jinsil.go.kr)를 통해 전자파일과 e북이 함께 제공된다. 국제사회에 대한민국이 과거사정리 모범국가임을 홍보하기 위해 영문 소식지도 발간했다. 구독 신청 문의: 언론홍보팀(02-3393-9728)



국문 소식지 <진실화해> 17호 표지



국문 소식지 <진실화해> 17호 콘텐츠



영문 소식지 <Truth and Reconciliation> 17호 목차



영문 소식지 <Truth and Reconciliation> 17호 콘텐츠

진실화해위원회, 피해자 가족관계등록부

작성·정정 결정 신청 안내

(자료제공: 진실·화해를위한과거사정리위원회 언론홍보팀 ☎ 02-3393-9728)

▶ **진실·화해를위한과거사정리위원회가 피해자로 진실규명한 분들의 가족관계등록부 작성이나 정정 결정을 위한 신청서 접수를 받고 있습니다!**

- ☐ 1기 진실화해위원회와 2기 진실화해위원회가 진실규명 결정을 내린 사건의 피해자로 인정된 본인이나 친족은 누구나 신청할 수 있습니다.
- ☐ 피해자의 가족관계등록부 작성이나 정정은 진실화해위원회가 피해자로 진실규명 결정한 사람 본인의 가족관계등록부만 가능합니다. 피해자의 사망에 관한 기록 정정만 가능하고, 친자관계나 혼인관계 등은 해당되지 않습니다.
- ☐ 신청자격: 진실규명 결정을 받은 피해자 또는 친족*
* 친족 범위: 배우자, 4촌 이내의 인척, 8촌 이내의 혈족
- ☐ 신청서류
 - 신청인의 가족관계증명서
 - 피해자의 제적등본(제적등본이 없는 경우 사유서 제출)
 - 진실규명결정통지서 사본
- ☐ 처리절차
 - 신청서 접수 → 심의·의결(90일) → ‘가족관계등록부의 작성(정정) 심의·결정통지서’ 신청인에게 통지 → 신청인이 거주지 시·읍·면에 제출
- ☐ 신청방법: 방문제출 또는 우편접수(공휴일 제외 상시접수)
- ☐ 문의: 02-3393-9700

피해자가족관계등록부 작성·정정 결정 신청안내



접수
기간

2023. 4. 24. ~ (공휴일 제외) **무한 및 방문제출**

* 04554 서울 종구로 173 남산스퀘어빌딩 5층 진실화해위원회 인왕실



신청
자격

1기 진실화해위원회와 2기 진실화해위원회가
진실규명 결정을 내린 사건의 **피해자로 인정된 본인**
또는 **친족**(배우자, 4촌 이내의 친척, 8촌 이내의 혈족)



신청
서류

신청인의 가족관계증명서,
피해자의 재적등본(재적등본이 없는 경우 사유서 제출),
진실규명결정통지서 사본

* 신청 서식은 위원회 홈페이지(www.jinst.go.kr)에서
다운받을 수 있습니다.



문의

진실·화해를위한과거사정리위원회
Tel: 02-3393-9700



QR코드를 스캔하시면
관련 정보를 확인할 수 있습니다



진실·화해를위한과거사정리위원회
Truth and Reconciliation Commission, Republic of Korea