

Q3

정해진 복용 시간을 놓친 경우 어떻게 하나요?

복용했어야 할 시점과 다음번 복용 시점 사이에
중간 지점을 기준으로 '생각난 시점'이 중간
지점보다 이전이면 복용하고,
그 이후라면 다음번 복용 시점에 복용합니다.
약을 건너뛰었다고 해서 다음번 복용 시점에
두 배의 용량을 복용하지 않습니다.

Q4

과량 투약했을 때는 어떻게 해야 하나요?

즉시 응급실을 방문하시기 바랍니다. 투약한 양에
따라 위세척 등의 치료가 필요할 수 있습니다.

Q5

어떻게 보관하나요?

특별한 지시가 없다면 원래의 봉투에 넣어
건조하고 서늘한 곳(1-30℃ 실온)에 보관합니다.



가루약

가루약은 약국에서 조제된 것으로 알약보다
사용기한이 짧습니다. 습기에 약하므로 건조한 곳에
보관하며 냉장고에 보관하지 않습니다.

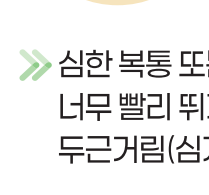
레보플록사신 복용 중

다음과 같은 증상이 나타나는 경우
즉시 의사나 약사와 상의합니다.

» 감각 이상, 손발 저림



» 두통, 섬망, 경련 등
정신신경학적 이상 증상



» 심한 복통 또는 심장이
너무 빨리 뛰거나
두근거림(심계항진)



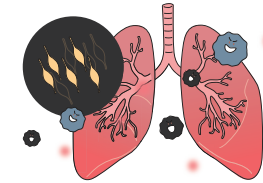
» 심한 근육통 또는 관절통

» 알레르기 반응
(가려움, 두드러기,
부종, 호흡곤란)



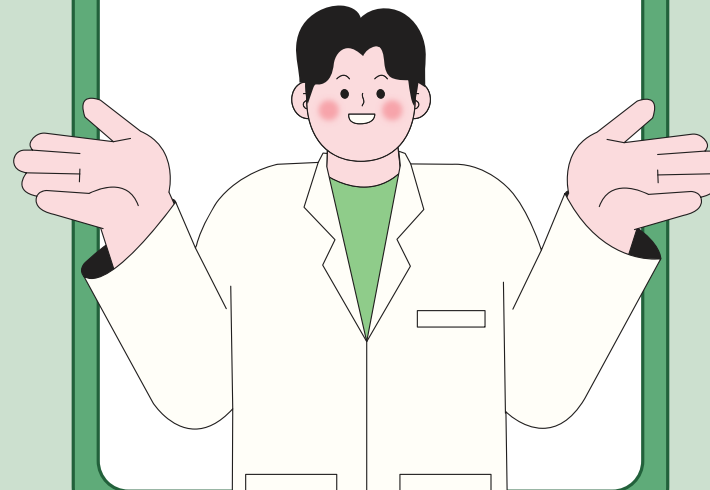
발간등록번호
11-1790387-100021-01

환자·보호자용



소아청소년 마크로라이드 불응성 마이코플라스마 페렴 2차 항생제 안전사용 가이드

레보플록사신



질병관리청



대한 소아알레르기 호흡기학회
Korean Academy of Pediatric Allergy and Respiratory Disease



대한소아감염학회
The Korean Society of Pediatric Infectious Diseases

한국병원약사회
The Korean Society of Hospital Pharmacists

Q & A

Q1

정제를 분쇄하여 가루약으로 투약해도 되나요?

가루약으로 투약 가능합니다.
충분한 양의 물과 함께 투약하세요.
위관을 통해 투약해야 하는 경우 가루약을
물 15-50 ml에 녹여서 투약 가능합니다.

Q2

레보플록사신 복용 후 토했을 때 어떻게 하나요?

약 복용 후 30분 이내 구토하였거나, 구토물에
약이 보이는 경우, 즉시 다시 1회분을 복용합니다.

다음 약은 원래 정해진 시간에 복용합니다.



레보플록사신은 어떤 약인가요?

레보플록사신은 소아 마크로라이드 불응성 마이코플라스마 폐렴의 치료에 효과적인 2차 항생제입니다.

레보플록사신은 어떻게 복용하나요?

- ☑ 의료진이 제시한 용법과 용량, 치료기간을 준수하여 복용합니다.
(증상이 나아지더라도 임의로 중단하지 않고 정해진 기간 동안 끝까지 꾸준히 복용합니다)
- ☑ 충분한 물과 함께 식사와 상관없이 12시간 - 24시간 간격으로 복용합니다. 다만, 위장 장애가 생기는 경우 식사 후 바로 복용합니다.
- ☑ 우유, 알루미늄 또는 마그네슘 함유 제산제, (철분, 칼슘, 아연) 함유 제제 또는 이들성분이 함유된 종합비타민제는 이 약의 흡수를 방해할 수 있으므로 레보플록사신 복용기간 동안 피하거나 2시간 이상의 간격을 두고 복용합니다.



레보플록사신 복용 전 알아야 할 사항이 있나요?

레보플록사신이 충분한 효과를 나타내고 이상반응을 최소화하기 위하여 의사·약사에게 다음의 정보를 알려주세요.

레보플록사신 및 퀴놀론제에 알레르기가 있는 경우

복용중인 약물

- ☑ 기존에 투약 중인 항생제(아목시실린, 암피실린 등)
- ☑ 기관지확장제(테오필린, 아미노필린)
- ☑ 당뇨병 치료제(인슐린 또는 경구 혈당강하제)
- ☑ 부정맥 치료제(드로네다론, 소타롤, 아미오다론 등)
- ☑ 비스테로이드 소염제(이부프로펜, 나프록센 등)
- ☑ 스테로이드제제(프레드니솔론 등)
- ☑ 알루미늄제, 마그네슘제, 아연제, 칼슘제, 종합비타민제, 제산제, 철분제
- ☑ 위장관 약제(돔페리돈)
- ☑ 정신질환약제(할로페리돌, 피모자이드 등)
- ☑ 항히스타민제(히드록시진)
- ☑ 면역억제제(사이클로스포린, 메토트렉세이트, 타크로리무스)



소아청소년 마크로라이드 불응성 마이코플라스마 폐렴 2차 항생제 안전 사용 가이드

레보플록사신

앓고 있는 질환

- ☑ 간질환
- ☑ 관절/힘줄질환
- ☑ 경련성 질환, 신경계 이상
- ☑ 당뇨병
- ☑ 대동맥류, 대동맥박리
- ☑ 심장질환, 응고장애
- ☑ 신장질환
- ☑ 정신질환
- ☑ 중증근무력증

레보플록사신의 이상반응과 대처 방법을 알려주세요

레보플록사신 복용 후 식욕 부진, 메스꺼움, 구토, 삼킴 곤란, 설염, 설사, 장염 등이 나타날 수 있습니다.

매우 드물게 다음과 같은 이상반응이 나타날 수 있으나, 예방하거나 최소화할 수 있습니다.

레보플록사신 투약 이후 48시간 이내, 혹은 그 이후에 “바늘로 찌르는듯한 날카로운 통증”을 동반한 관절통과 근육통이 나타날 수 있습니다.

☑ 레보플록사신을 투약한 소아청소년의 약 2.1%에서 일시적인 관절통 또는 근육통이 발생할 수 있으며, 투약을 중단하면 호전되며 영구적인 장애는 발생하지 않습니다.

레보플록사신 복용 기간 중, 과도한 햇빛에 노출될 경우 일시적인 얼굴 홍반 등의 광과민반응이 나타날 수 있습니다.

장시간 실외 활동을 할 때에는 긴옷을 입거나, 외출 전 자외선 차단 크림을 바르면 예방 가능합니다.

위장장애(속쓰림, 거북함)나 설사가 나타날 수 있습니다.

소화불량, 속쓰림 등 위장장애가 있는 경우 레보플록사신을 식사 후 바로 복용하면 증상을 완화시킬 수 있습니다.

임의로 제산제나 지사제를 복용하지 말고, 의사나 약사와 상의하십시오.

