

제 주 시 농 어 촌 도 로 기 본 계 획 전 략 환 경 영 향 평 가

[평가항목 · 범위등의 결정내용공개]

2021. 10



제주특별자치도 제주시

환경영향평가 항목 · 범위 등의 결정내용 공개

제주시 농어촌도로 기본계획 전략환경영향평가서 작성을 위한 평가준비서가 제출되어 환경영향평가법 제8조에 의한 환경영향평가협의회를 개최하여 심의하고, 환경영향평가법 제11조 및 같은법 시행령 제10조에 의거 환경영향평가항목 등의 결정 내용을 공개하오니 의견이 있는 경우 주민의견제출서를 작성하여 공개 기간내 제출하시기 바랍니다.

1. 계획의 배경 및 목적

- 「농어촌도로 정비법」 제6조 및 제7조 규정에 의하여 농어촌도로의 장기개발 방향의 지침이 될 도로기본계획과 기본계획에 따라 5년마다 도로의 정비계획을 수립하는데 목적이 있음

2. 계획의 개요

가. 계획명

- 제주시 농어촌도로 기본계획

나. 계획의 범위

- 시간적 범위
 - 기준년도 : 2018년
 - 목표연도 : 2025년(개발지표 및 단계별 시행계획 수립)
 - 장기목표연도 : 2030년(장기도로망 구축목표)
- 공간적 범위
 - 위치 : 제주특별자치도 제주시
 - 관내 농어촌도로(면도, 리도, 농도 등)
 - 규모 : 157개노선(421.6km)

〈표-1〉 계획의 규모

구 분	면 도		리 도		농 도		합 계	
	노선수 (개)	도로연장 (km)	노선수 (개)	도로연장 (km)	노선수 (개)	도로연장 (km)	노선수 (개)	도로연장 (km)
농어촌 도로	31	131.2	67	158.9	59	131.5	157	421.6

다. 계획수립기관

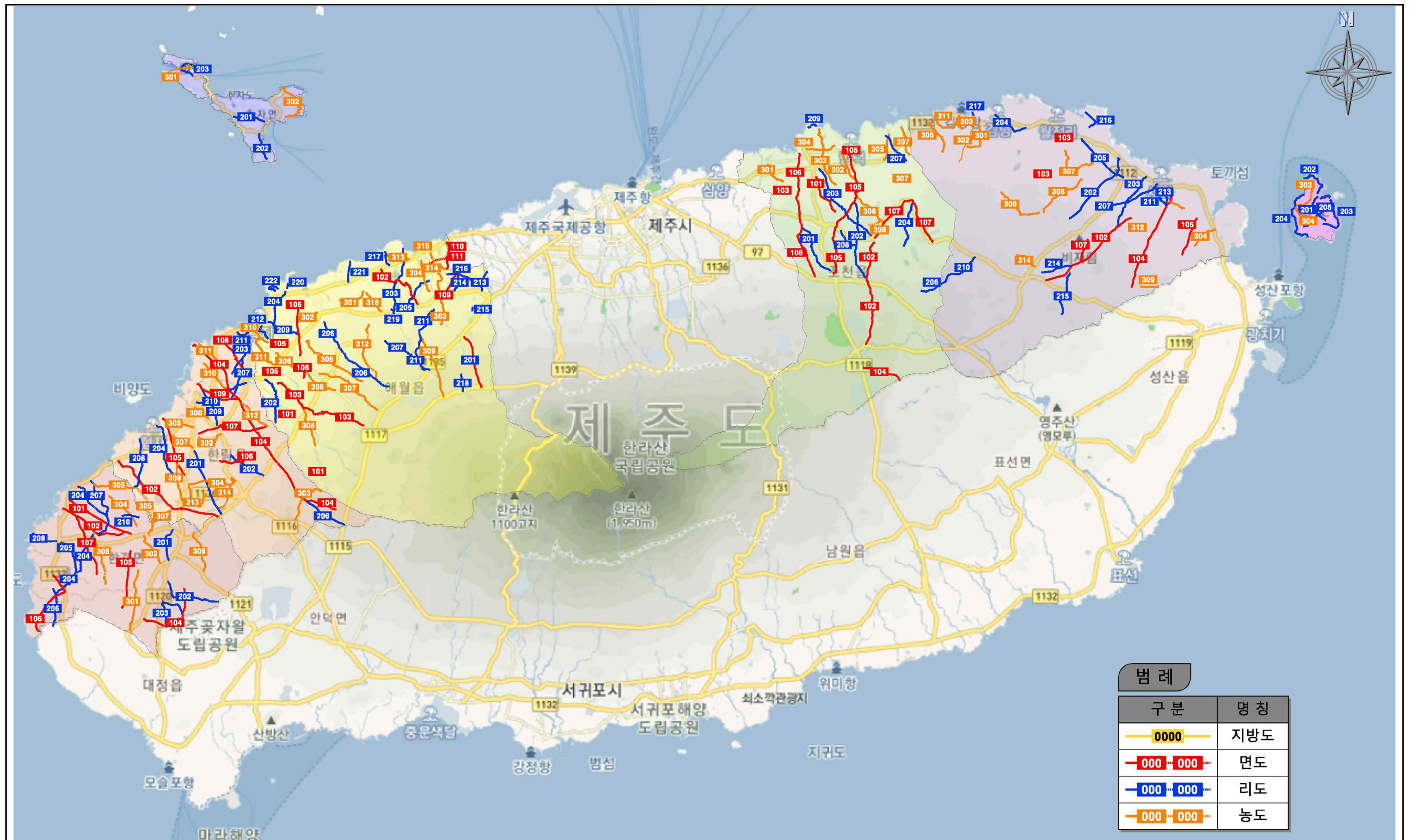
- 제주특별자치도 제주시

라. 승인기관

- 제주특별자치도

마. 협의기관

- 영산강유역환경청



(그림-1) 계획노선 총괄도

바. 농어촌도로 기본계획(변경) 내용

1) 정비방안별 노선계획 구분

- 제주시 농어촌도로 기본계획(변경)은 농어촌도로 현황조사 결과를 토대로 당초 142개 노선에 대한 변경 계획이 수립됨. 노선수는 15개소가 증가 증가한 157개 노선이며, 도로연장은 420.3km에서 421.6km로 1.3km가 증가됨

〈표-2〉 농어촌도로 기본계획(변경) 내용

구분	노선수	연장	비고(기준)
신설	10개	△20.0km	- 교통환경 및 도로여건 변화에 따라 도로의 신설이 필요한 경우 - 주민 민원 요청사항에 의한 노선 신규 지정
폐도	2개	▽6.8km	- 조서와 도로현황이 불일치하며 이용이 불가한 노선 - 도로 건설 시 과도한 공사비 투자로 경제성이 극히 낮은 노선
노선조정	10개	▽11.3km	- 노선의 성격 및 기능이 서로 일치하여 노선의 병합 및 조정이 필요한 노선
위계조정	22개	▽25.3km	- 조서상의 도로위계가 실제 도로의 성격 및 역할과 상이한 경우
오류수정	71개	△2.4km	- 조서와 GIS상의 기종점 위치, 연장이 현장조사결과와 상이한 경우 - 토지분할 및 합병에 의한 지번 변경 반영

〈표-3〉 농어촌도로 기본계획(변경) 총괄

구분	현황		변경		증감	
	노선수	연장(km)	노선수	연장(km)	노선수	연장(km)
면도	30	127.1	31	131.2	△1	△4.1
리도	51	147.2	67	158.9	△16	△11.7
농도	61	146.0	59	131.5	▽2	▽14.5
계	142	420.3	157	421.6	△15	△1.3

〈표-4〉 읍면별 노선변경 내용비교(총괄)

구 분	신설	폐도	노선조정	위계조정	오류수정	합계 (개소수)
한림읍	-	-	2	5	12	19
애월읍	1	-	2	10	19	32
구좌읍	5	2	3	1	12	23
조천읍	4	-	2	1	12	19
한경면	-	-	1	1	12	14
추자면	-	-	-	1	2	3
우도면	-	-	-	3	2	5
합계 (개소수)	10	2	10	22	71	115

〈표-5〉 읍면별 농어촌도로 노선(변경) 총괄표

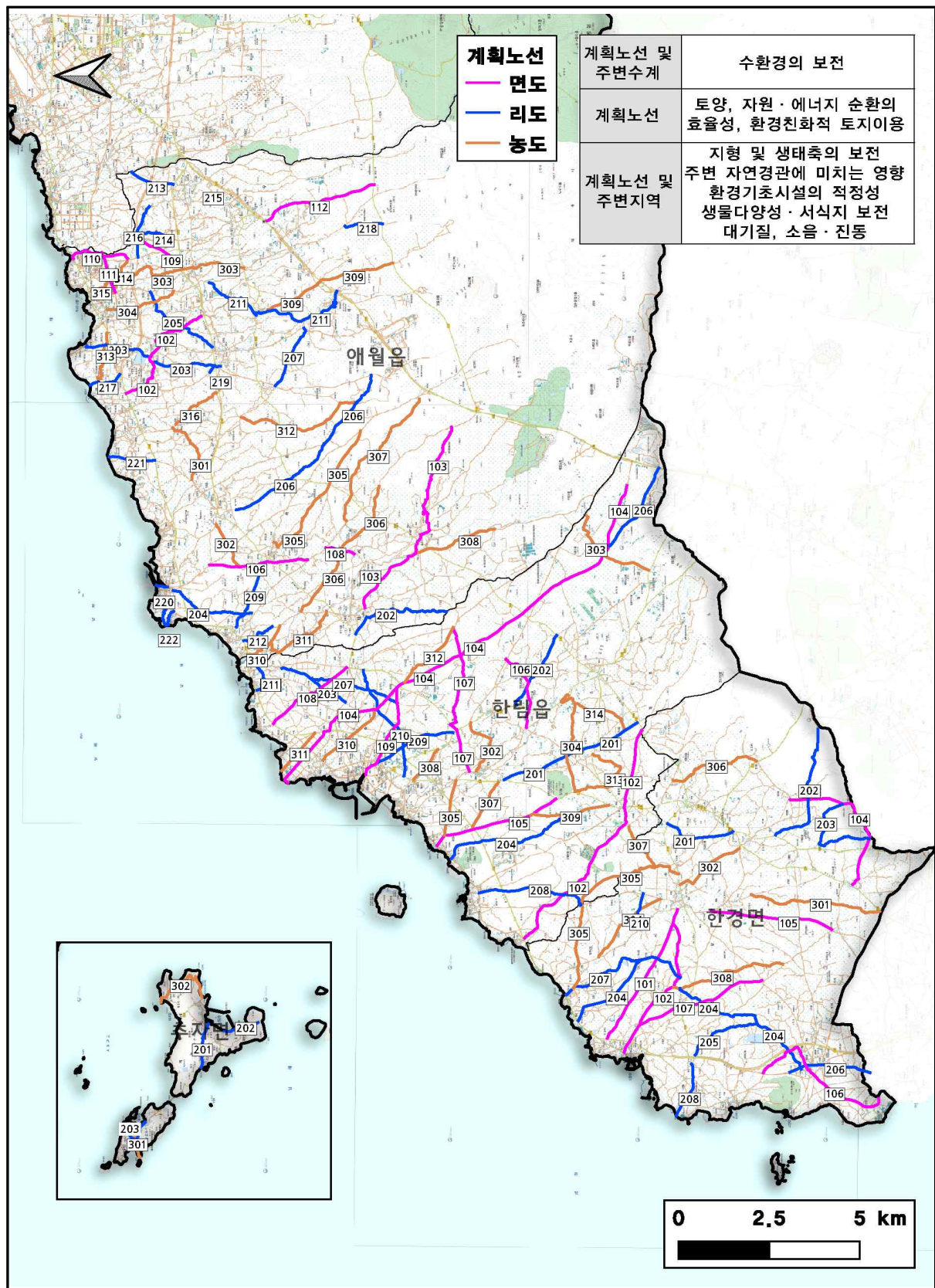
구 분	면도		리도		농도		합계	
	노선수	연장(km)	노선수	연장(km)	노선수	연장(km)	노선수	연장(km)
한림읍	7	36.9	10	27.5	12	24.3	29	88.7
애월읍	8	21.5	19	35.5	16	40.1	43	97.1
구좌읍	4	15.9	12	29.8	12	23.7	28	69.4
조천읍	6	32.8	8	22.1	8	15.9	22	70.8
한경면	6	24.1	9	28.4	7	21.4	22	73.9
추자면	-	-	3	3.1	2	3.0	5	6.1
우도면	-	-	6	12.5	2	3.1	8	15.6
합계	31	131.2	67	158.9	59	131.5	157	421.6

3. 평가대상지역의 설정

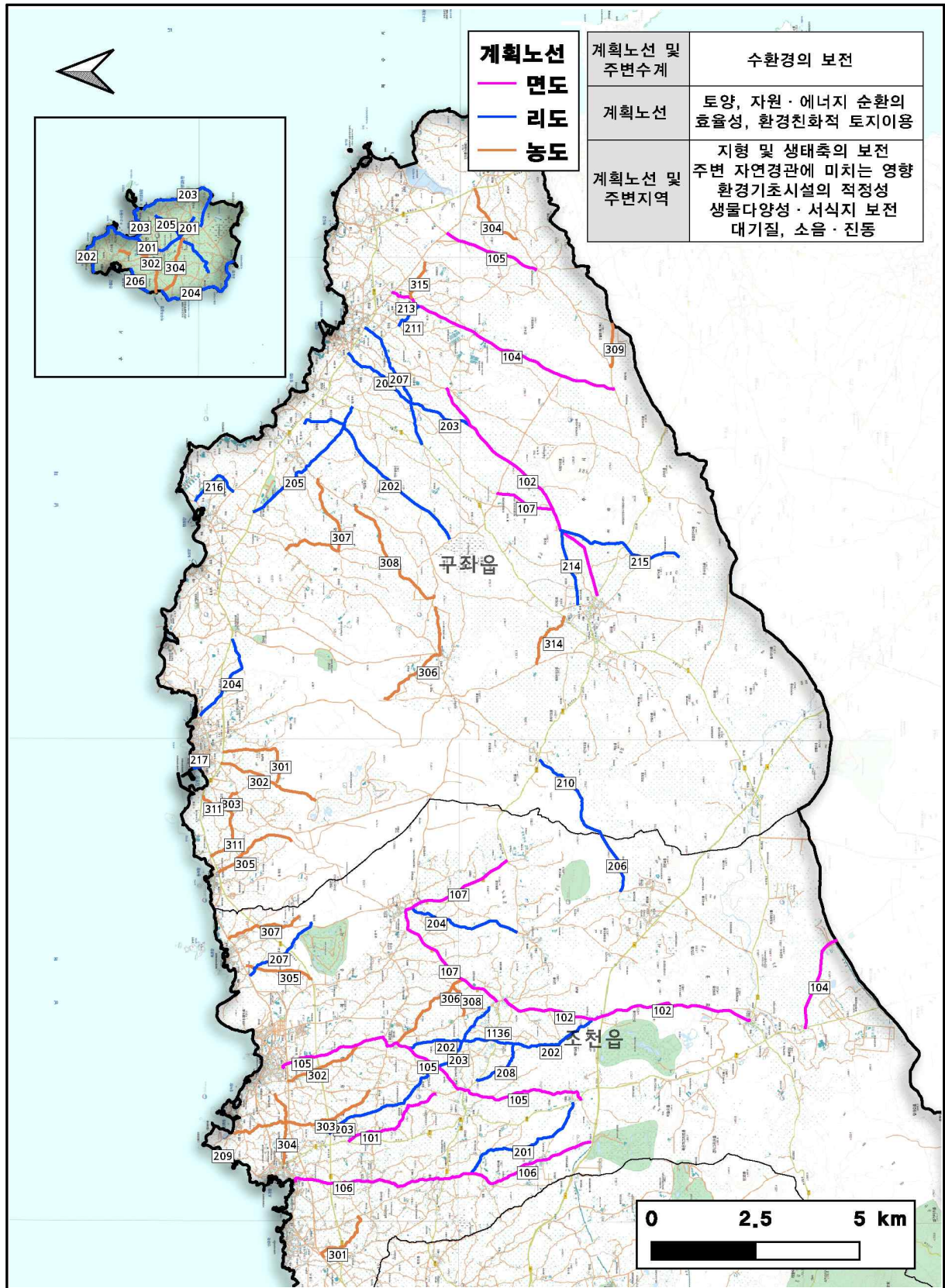
- 계획수립으로 인해 미치는 영향을 자연환경의 보전, 생활환경의 안정성, 사회·경제 환경과의 조화성으로 구분하여 정량·정성적으로 예측 및 분석하기 위해 항목별 환경 영향평가 대상지역의 범위를 설정함

〈표-6〉 항목별 평가대상지역의 설정

평가항목		대상지역 설정사유	대상지역	비 고
가. 계획의 적절성				
상위계획 및 관련계획과의 연계성		◦상위계획 및 관련계획과 농어촌도로 기본계획의 연계성 여부 검토	◦계획대상지역 및 관련 행정구역	
대안설정·분석의 적정성		◦대안의 설정·분석을 통한 적정성 검토	◦계획노선	
나. 입지의 타당성				
자연 환경의 보전	생물다양성· 서식지보전	◦동식물상 분포 현황 ◦계획시행에 따라 식물상 및 동물상의 변화가 예상되는 지역	◦계획노선 및 주변지역	
	지형 및 생태축의 보전	◦계획시행으로 인한 지형변화가 예상되는 지역	◦계획노선 및 주변지역	
	주변 자연경관에 미치는 영향	◦계획수립으로 인한 경관 변화가 예상 되는 지역	◦계획노선 및 주변지역	
	수환경의 보전	◦수질환경기준 유지 여부 ◦계획시행으로 인한 하천수질에 영향이 예상되는 지역	◦계획노선 및 주변 수계	
생활 환경의 안정성	환경 기준의 부합성	기상	◦기상자료 분석	◦제주시
		대기질	◦계획시행에 따라 대기오염이 예상되는 지역	◦계획노선 및 주변지역
		온실 가스	◦계획시행에 따른 온실가스의 영향이 예상되는 지역	◦계획노선 및 주변지역
		토양	◦계획시행에 따라 토양오염이 예상되는 지역	◦계획노선 내
		소음 ·진동	◦계획시행에 따라 소음진동 영향이 예상되는 지역	◦계획노선 및 주변 지역
	환경기초시설의 적정성	◦환경기초시설 현황과악	◦ 계획노선 및 주변지역 (제주특별자치도 제주시)	
	자원·에너지 순환의 효율성	◦폐기물 및 분뇨 발생 등이 예상되는 지역	◦ 계획노선 내	
사회· 경제 환경 과의 조화성	환경친화적 토지이용	◦계획시행에 따른 토지이용 변화가 예상 되는 지역	◦계획노선 내	



(그림-2) 환경영향평가 대상지역 설정도



(계속)

4. 평가항목의 설정

- 본 계획의 평가항목은 상기에 추출된 환경 영향요소와 “환경영향평가서등 작성 등에 관한 규정(환경부고시 2020-289호)”를 고려하여 검토항목을 설정함

〈표-7〉 평가항목의 설정

항 목			평가 항목	현황 조사	제외	사유
상위계획 및 관련계획과의 연계성			○			◦본 계획의 상위계획과의 연계성 검토
대안 설정·분석의 적정성			○			◦본 계획 수립전·후의 대안비교를 통한 적정성 검토
자연환경의 보전	생물 다양성· 서식지 보전	육상동·식물상	○			◦동식물상의 서식형태 변화 예상
		해양동·식물상			○	◦개발계획으로 인한 영향 미미
		자연환경자산		○		◦계획노선 주변 자연환경자산 현황조사
	지형 및 생태축 보전		○			◦지형훼손 및 생태축 단절여부 파악
	주변 자연경관에 미치는 영향		○			◦계획수립시 주변 경관과의 조화
	수환경의 보전	수질	○			◦계획시행으로 인한 주변 수계에 영향 검토
		해양환경			○	◦개발계획으로 인한 영향 미미
생활환경 의 안정 성	환경 기준의 부합성	기 상		○		◦타항목의 기초자료
		대기질	○			◦계획시행으로 인하여 주변 정온시설에 미치는 영향검토
		온실가스	○			◦계획시행으로 인한 온실가스 영향 검토
		악 취			○	◦개발계획으로 인한 영향 미미
		토 양	○			◦장비가동에 따른 폐유발생 등으로 토양에 미치는 영향검토
		소음·진동	○			◦계획시행으로 인하여 주변 정온시설에 미치는 영향검토
	환경기초시설의 적정성			○		◦계획노선 주변 환경기초시설 현황조사
	자원·에너지순환의 효율성		○			◦계획수립시 발생하는 폐기물 처리계획
사회·경제 환경 과의 조화성	환경친화적 토지이용		○			◦토지이용의 효율적 계획 검토
	위 락				○	◦개발계획으로 인한 영향 미미
	위생·공중보건				○	◦개발계획으로 인한 영향 미미
	전파장해				○	◦개발계획으로 인한 영향 미미
	일조장해				○	◦개발계획으로 인한 영향 미미
	인구·주거				○	◦개발계획으로 인한 영향 미미
	산업				○	◦개발계획으로 인한 영향 미미

5. 평가범위 및 방법설정

- 계획의 시행에 따른 환경상의 영향을 예측·분석하기 위하여 항목별 평가범위 및 예측기법을 다음 표에 제시함

〈표-8〉 환경영향평가 항목별 평가범위 및 예측기법

평가항목			평가범위		예측기법
계획의 적정성			조사내용	◦상위계획 및 관련계획	◦상위 행정계획과 일관성이 있는지, 다른 행정계획과의 수직적 또는 수평적 연계성이 일관되게 반영되었는지 분석
			조사범위	◦제주특별자치도 및 제주시	
			조사방법	◦문헌조사	
자연환경의 보전	생물다양성·서식지보전	동·식물상	조사내용	◦육상 동·식물상 출현 현황 ◦멸종위기 및 보호 동·식물 현황조사	◦계획노선 및 주변지역의 동·식물 서식지 훼손 및 자연환경의 변화에 따른 영향분석
			조사범위	◦계획노선 및 주변지역	
			조사방법	◦문헌조사	
		자연환경자산	조사내용	◦계획노선 및 주변지역의 자연환경자산 분포현황	◦자료 분석 및 정리
			조사범위	◦제주특별자치도	
			조사방법	◦기존자료 활용	
	지형 및 생태축보전		조사내용	◦지형형상, 지질 및 토양상황 ◦특이지형지질 존재 유무	◦계획수립에 따른 지형변화 분석 ◦계획수립에 따른 지형·지질 영향예측
			조사범위	◦계획노선 및 주변지역	
			조사방법	◦계획자료 검토	
	주변 경관에 미치는 영향		조사내용	◦자연경관, 인문경관, 조망경관 현황 등	◦경관심의대상여부 및 주변 경관현황 확인 및 영향분석
			조사범위	◦계획노선 및 주변지역	
			조사방법	◦관련계획 검토	

(계속)

평 가 항 목		평 가 범 위		예 측 기 법
자연 환경 의 보전	수환경의 보전	조사내용	◦계획노선 및 주변지역의 지표수 및 지하수에 대한 환경기준항목의 현황	◦계획노선 주변 수계에 미치는 영향 검토
		조사범위	◦계획노선 및 주변수계	
		조사방법	◦기존자료, 현지조사·측정 ◦수질오염공정시험기준	
		조사지점	◦지표수 5개지점 ◦지하수 5개지점	
생활 환경 의 안정 성	환경 기준의 부합성	기상	조사내용	◦제주지방기상청, 고산기상대, 성산 기상대의 최근 10년간 기상현황 분석
			조사범위	
			조사방법	
		대기질	조사내용	◦계획시행에 따른 계획노선 및 주변 지역의 대기질 영향 정성적 검토
			조사범위	
			조사방법	
			조사지점	
		온실 가스	조사내용	◦계획시행에 따른 온실가스 영향 정 성적 검토
			조사범위	
			조사방법	

(계속)

평 가 항 목			평 가 범 위		예 측 기 법
생활 환경 의 안정 성	환경 기준의 부합성	토양	조사내용	◦토양오염도 측정·분석	◦계획시행으로 인한 토양오염 예측 및 적정처리 대책 제시
			조사범위	◦계획노선 및 주변지역	
			조사방법	◦현지조사·측정 - 1회조사 ◦토양오염공정시험기준	
			조사지점	◦5개지점	
		소음· 진동	조사내용	◦소음도, 진동도, 정온시설현황 ◦계획에 의한 주변 정온시설의 영향 정도 확인	◦계획시행에 따른 계획노선 및 주변 지역의 소음 및 진동도 정성적 검토
			조사범위	◦계획노선 및 주변지역	
			조사방법	◦현지조사·측정 - 1회조사 ◦소음진동오염공정시험기준	
			조사지점	◦5개지점	
	환경기초 시설의 적정성		조사내용	◦계획노선 주변 환경기초시설 현황	◦자료 분석 및 정리
			조사범위	◦계획노선 및 주변지역 (제주시)	
			조사방법	◦기존자료 조사	
	자원·에너지 순환의 효율성		조사내용	◦발생 폐기물의 종류 및 발생량, 처리현황 및 계획 등	◦계획시행에 따른 폐기물 발생 등 정성적 검토
			조사범위	◦계획노선 및 주변지역	
			조사방법	◦기존자료 조사	
사회· 경제 환경 과의 조화 성	환경친화적 토지이용		조사내용	◦지목별 토지이용 현황	◦계획노선의 토지이용현황 분석 ◦토지, 지장물 등 보상대책 제시
			조사범위	◦계획노선 내	
			조사방법	◦문헌·설계자료 및 현지조사	

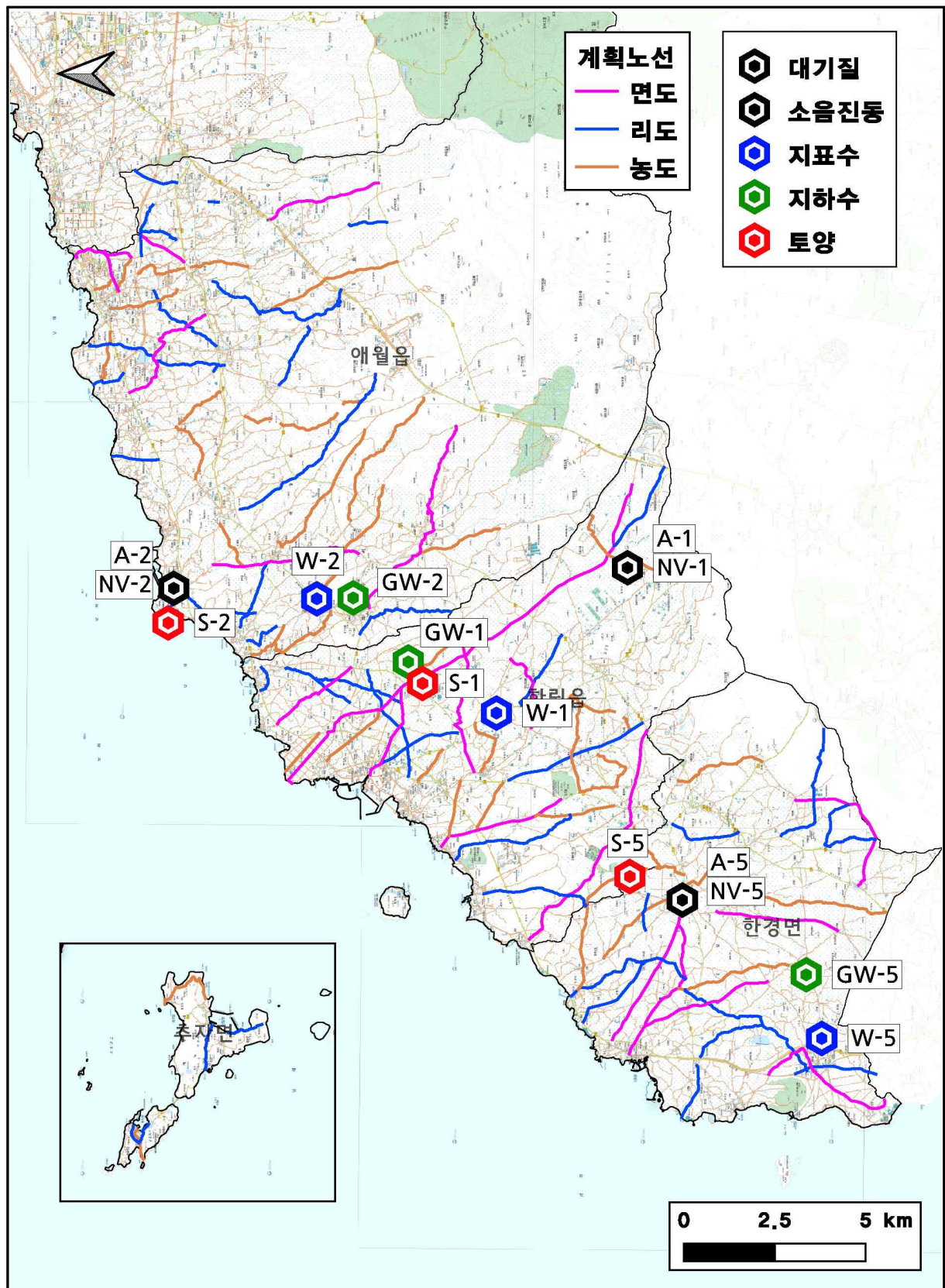
〈표-9〉 환경질 조사계획(안)

구분	지점		항목	횟수 (회)	비고
대기질	A-1	제주시 한림읍 금악리 성이시돌목장	° PM-10, PM-2.5, NO ₂ , SO ₂ , CO, O ₃ , (6항목)	1	
	A-2	애월리사무소			
	A-3	송당리사무소			
	A-4	선흘1리보건진료소			
	A-5	조수1리 복지회관			
지표수	W-1	문수천	° pH, BOD, COD, SS, DO, TOC, T-P, T-N, 총대장균군, 수온, Chl-a, Cd, As, Hg, Pb, 6가크롬, ABS, 페놀류, TCE, PCE(20항목)	1	
	W-2	어음천			
	W-3	동신술굴내			
	W-4	명중내			
	W-5	앞내창			
지하수	GW-1	제주시 한림읍 상대리 마을 내	° 수소이온, 생도, 일반세균, 총대장균군, 납, 불소, 비소, 셀레늄, 수은, 시안, 6가 크롬, 암모니아성질소, 질산성질소, 카드 뮴, 페놀류, PCE, TCE, 벤젠, 톨루엔, 에틸벤젠, 크실렌, 클로로포름, 경도, 과망간산칼륨소비량, 냄새, 맛, ABS, 염 소이온(28항목)	1	
	GW-2	제주시 애월읍 봉성리마을부근			
	GW-3	제주시 구좌읍 비자림 주변			
	GW-4	제주시 조천읍 대흘리 마을 내			
	GW-5	제주시 한경면 고산2리마을부근			

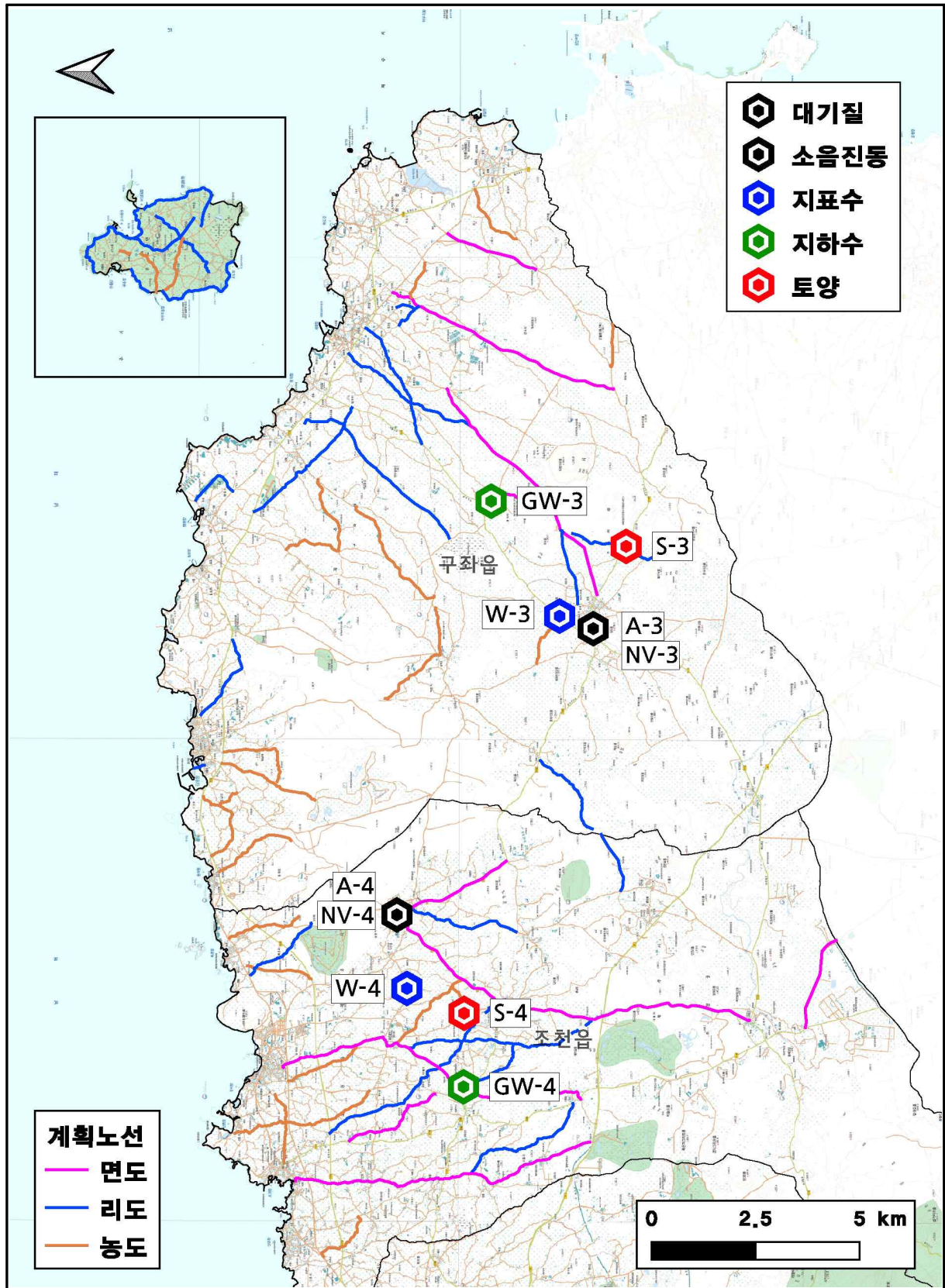
(계속)

구분	지점		항목	횟수 (회)	비고
토양	S-1	제주시 한림읍 상대리 천아오름 부근	토양오염우려기준항목 - Cd, Cu, As, Hg, Cr ⁶⁺ , Zn, Ni, F, 유 기인화합물, PCB, CN, Phenol, 벤젠, 톨루엔, 에틸벤젠, 크실렌, TPH, TCE, PCE, 벤조(a)피렌 (18개항목)	1	
	S-2	제주시 애월읍 애월리 신규노선 부근			
	S-3	제주시 구좌읍 송당리 신규노선 내			
	S-4	제주시 조천읍 와산리 신규노선 내			
	S-5	제주시 한경면 조수리 올레길 주변			
소음 진동	NV-1	제주시 한림읍 금악리 성이시돌목장	주·야간 소음 (주간 4회, 야간 2회) 주·야간 진동 (주간 2회, 야간 1회)	1	
	NV-2	애월리사무소			
	NV-3	송당리사무소			
	NV-4	선흘1리보건진료소			
	NV-5	조수1리 복지회관			

주) 조사지점은 현장여건 등에 따라 변경가능



(그림-3) 조사지점 위치도(안)



(계속)

6. 주민등의 의견 수렴계획

6.1. 전략환경영향평가서 초안 공고 및 공람

- 전략환경영향평가서 초안 공고
 - 전국을 보급지역으로 하여 발행되는 일간신문
 - 제주도를 주된 보급지역으로 하여 발행되는 지역신문에 각각 1회 이상 공고
- 전략환경영향평가서 초안 공람
 - 개발기본계획을 수립하려는 행정기관(제주시)은 공람기간 및 장소 등에 관하여 미리 개발기본계획 대상지역을 관할하는 시장·군수·구청장의 의견을 들어 1개소 이상 설치하고 전략환경영향평가서 초안을 비치하여 20일 이상 40일 이내의 범위에서 주민들이 열람할 수 있도록 함
 - 공람장소는 개발기본계획 대상지역인 제주시청 등 선정
- 공고 및 공람 내용 게시
 - 제주시청 홈페이지 : 공고 및 공람 내용, 전략환경영향평가서 초안 요약문
 - 환경영향평가 정보지원시스템 : 공고 및 공람 내용, 전략환경영향평가서 초안

6.2 설명회 및 공청회 개최

- 전략환경영향평가서 초안에 대한 설명회를 공람 기간 내 1회 이상 실시하고, 설명회 장소는 추후 결정(설명회 개최에 관한 공고는 초안 공고사항에 포함하여 공고)
- 공청회는 주민들로부터 별도로 개최요구가 있을 경우 개최

6.3 관계기관 의견수렴

- 전략환경영향평가에 대한 관계기관의 의견은 관계법령에 의거 영산강유역환경청, 제주특별자치도, 제주시 등에 전략환경영향평가서 초안을 제출하여 의견을 수렴할 것임

7. 환경영향평가 협의회 심의의견 수렴결과

구분	의견	비고
□ 총괄의견	◦금회 농어촌도로 기본 및 정비계획 수립시 불합리한 노선에 대해 노선변경, 폐지, 신설함으로써 농어촌 지역주민의 교통편익과 기반시설 확충으로 생활환경 개선, 경제활성화에 기여할 것으로 판단됨	
	◦동 계획은 제주시 관내 총 157개 농어촌도로 노선(총 연장 421.6km)을 결정하기 위한 개발기본계획임 - 아래의 의견은 심의결과에 반영하여야 하며, 결정된 심의결과에 따라 전략환경영향평가서(초안, 본안)를 작성	
	◦전략환경영향평가 대상지역의 설정은 본 계획의 시행으로 인하여 환경적으로 영향이 예상되는 범위를 고려하여 적정하게 설정된 것으로 판단됨	
	◦제주시 농어촌도로 기본계획을 수립하기 위한 전략환경영향평가를 추진하는 것으로 농어촌도로 노선 조정으로 인한 지역주민 민원이 발생하지 않도록 최대한 의견을 수렴하여 추진해야 할 것임.	
	◦계획대상 도로 중 환경민감지역을 경유하는 노선에 대해서는 주변의 입지현황 및 노선계획(확장 및 포장 등)을 제시하고, 환경민감지역의 훼손을 사전에 예방할 수 있도록 대안을 마련하여야 함	
	◦본 건은 제주시 일원의 농어촌도로 157개 노선(총 연장 421.6 km) 기본계획을 위한 전략영향평가 평가준비서에 대한 심의의견으로, 자연환경의 보전, 생활환경의 안정성, 사회·경제환경과의 조화성에 대하여 계획노선 및 주변지역의 입지특성을 고려하여 검토하고, 적절한 예측 및 저감방안을 수립하여야 함	
	◦농어촌도로에 대한 계획 수립 시 해당 지역의 주변환경 등을 고려하여 최적의 노선을 선정하고 기본계획에 반영하여야 함	
	◦농어촌도로는 농어촌지역 주민의 교통 편익과 농수산물의 생산·유통을 향상시켜 농어촌지역의 생활환경 개선과 경제의 활성화에 기여함을 목적으로 함. 이런 취지에서 기존 142개소에서 157개소 확대하는 이번 제주시 농어촌도로 기본계획(변경)은 타당성이 있음.	
1. 전략환경영향 대상지역의 설정	◦본 계획노선은 제주시 전체에 대한 농어촌도로 기본계획으로 대상지역 설정은 적정한 것으로 판단됨	
	◦대상지역의 범위(영향권역 포함)는 계획노선 및 주변지역의 현황을 고려하여 계획시행으로 직·간접적으로 영향을 미칠 것으로 예상되는 지역을 포함하고, 평가 항목별 영향권 범위설정 근거 또는 사유를 구체적으로 제시하여야 함	
	◦본 계획은 제주시 농어촌도로 기본 계획으로 총 157개 노선에 대한 환경영향검토가 충분히 이루어 질 수 있도록 설정해야 함	
	◦제주시 관내 농어촌도로(면도, 리도, 농도 등) 157개 노선(421.6km)를 대상지역으로 계획노선과 주변지역을 설정한 것은 적정함	
	◦본 계획은 제주시 농어촌도로 기본계획으로, 당초 142개 노선에 대해 현재 도로현황을 충분히 고려하여 총 157개 노선을 수립한 것은 적절하다고 사료되며 이에 대한 환경영향 검토가 충분히 이루어질 수 있도록 설정하여야 함	
	◦제주시 농어촌도로 기본계획 수립을 위한 대상지역 설정은 적정한 것으로 판단됨	
	◦관련 법규와 현장조사 등을 토대로 대상지역내와 대상지역 주변 등으로 대상지역을 설정한 만큼 적정함.	

(계속)

구분	의견	비고
2.토지이용 구상안	◦농어촌 도로의 효율적인 체계 구축을 위한 기본계획으로 상위계획 및 관련 계획과의 연계성, 주민편의성 등을 검토하여 노선을 선정하여야 할 것으로 사료됨	
	◦신설 또는 확장이 이루어지는 노선에 대해서는 주변의 개발현황 및 계획 등을 반영하여 현재·장래의 인구·교통량 증가 등의 수요를 예측함으로써, 급회 노선계획의 필요성과 타당성을 구체적으로 검토·제시하여야 함 - 계획노선에 대한 신설, 확장, 개설, 미개설 여부 등을 구분·제시(도면 등)	
	◦계획노선 및 주변 지역의 지형 및 자연 생태계 현황 등을 고려, 도로개설 등으로 인한 지형 훼손·생태계 단절 등을 최소화하는 노선을 적극 모색* 하는 등 친환경적인 노선계획을 수립하여야 함 * 대안의 선정과 연계	
	◦계획노선 주변의 정온시설 현황(주거 밀집지역, 학교 등)에 대한 조사를 실시 하여, 도로개설로 인한 영향 예측 및 적정 저감대책을 수립·제시하여야 함 - 도로 개설 이후 충분한 저감대책 수립 이후에도 환경기준을 달성하기 어려울 경우에는 선형을 우회하는 방안 등 검토·제시	
	◦생활환경피해 및 자연환경의 훼손이 최소화되는 노선 계획을 수립하여야함	
	◦제주시 농어촌도로 기본계획(변경)은 당초 142개 노선에서 신설 10개, 폐도 2개, 노선조정 10개, 위계조정 22개, 오류수정 71개 등 15개소가 증가한 157개 노선이며, 도로연장은 420.3km에서 421.6km로 1.3km가 증가하는 등 제주시 농어촌도로 기본계획을 변경 추진하는 것은 적정하다고 판단됨	
	◦계획노선 중 생태·자연도 1등급지와 주요 산줄기, 야생생물보호구역, 습지 보호구역 등 환경민감지역을 통과하는 노선에 대해서는 현황사진과 계획 노선을 중첩한 도면, 이력 사항(기존도로 준용, 확장 및 신설 구간, 포장 및 비포장 계획, 현재 도로상태 등) 등을 제시	
	◦농어촌 도로의 효율적인 체계 구축을 위한 기본계획으로 상위계획 및 관련 계획과의 연계성, 주민편의성 등을 검토하여 노선을 선정하여야 할 것으로 사료됨	
	◦토지이용계획구상안이 충실히 작성된 것으로 보여짐	
3.대안	◦주변 환경에 미치는 영향을 최소화할 수 있는 최적의 대안을 객관적으로 제시하고, 대안별 비교 및 평가결과를 토대로 선정된 최종 선정안의 사유를 제시하여야 함	
	◦계획의 목적, 주변 토지이용상황, 입지여건 및 환경특성을 충분히 고려하여 계획비교 대안(Action/No Action)을 포함한 다양한 대안을 검토하여 제시 하고 구체적인 대안 선정사유와 최종안을 제시하여야 함	
	◦대안의 종류 및 선정에 있어서 농어촌도로 기본계획 추진에 맞게 계획비 교, 수단·방법, 시기·순서를 선정한 것은 바람직하며, - 계획비교에 따른 대안 검토시 행정계획수립으로 인한 토지이용측면, 생 태·환경적 영향이 없을 것으로 판단됨. - 수단·방법 검토 결과에 있어서 주소 및 연장오류 정정, 노선폐지, 노선 신설, 위계조정 등은 적정하다고 판단됨. - 시기·순서에 있어서 농어촌도로 기본계획(변경)의 계획시행 시기에 대 한 단계별 시행을 1안으로 제시한 것은 적절하다고 판단됨	

(계속)

구분	의견	비고
3.대안	◦본 계획 시행에 따른 환경영향이 최소화될 수 있는 대안을 비교·검토하여 대안을 선정하여야 함	
	◦생태·자연도 1등급지와 주요 산줄기 등 환경민감지역을 경유하는 노선이 있을 경우 노선의 변경 및 터널 설치 등의 대안을 마련하고 최적안을 선정하여야 함	
	◦본 계획 시행에 따른 환경영향이 최소화될 수 있는 대안을 비교·검토하고, 주민들의 의견을 반영할 수 있는 대안을 선정하여야 함	
4. 평가 항목·범위·방법 등	◦평가방법 및 평가범위 등은 환경영향평가서 작성 등에 관한 규정을 활용하여 평가되어야 함	
	◦생태·자연도 1등급, 자연공원, 범정보호종 서식지, 습지보호지역 및 상수원 보호구역 등 보전이 요구되는 지역과 계획노선과의 이격거리를 제시하고, 이에 대한 환경영향 여부를 검토·제시하여야 함 ※ 계획노선에 보호지역이 포함되거나 인접한 경우, 해당 지역을 도면에 확대하여 제시	
	◦동·식물상, 대기질 및 소음·진동 등 각 항목별 평가범위 설정 시 사업의 특성, 입지여건, 지역 특성 및 환경현황 등을 종합적으로 고려하여야 함	
	◦대기질 분야에 온실가스 항목을 포함하여 예측(운영시 포함)하고, 탄소중립 실현을 위한 적정 저감방안(친환경 공법·장비 사용 등)을 검토·제시하여야 함	
	◦각 계획노선에 대하여「자연환경보전법」제28조에 따른 자연경관영향 심의대상 여부를 검토·제시하여야 함	
	◦환경영향평가법 등에 관한 규정을 참고하여 평가항목·범위·방법 등을 제시하여 전략환경영향평가서를 작성하여야 함	
	◦평가항목 및 범위 설정, 방법에 대해서는 상위계획 및 관련 계획과의 연계성, 대안 설정·분석의 적정성을 평가항목으로 선정한 것은 적정하며, 자연환경의 보전(동식물상, 지형 및 생태계 보전, 주변경관에 미치는 영향, 수질), 생활환경의 안정성(대기질, 토양, 자원·에너지순환의 효율성), 사회·경제환경과의 조화성(친환경적 토지이용) 등에 대하여 평가항목으로 선정하여 항목별 평가범위 및 예측기법을 제정한 것은 적정하다고 판단됨	
	◦수질 : 상수원보호구역 및 하천 등과 인접하여 계획된 도로 노선의 현황과 저감방안 제시	
	◦본 과업은 기본계획 단계로 공사로 인한 구체적인 영향정도를 파악하기는 어려우나, 향후 실시설계 단계에 반영할 수 있도록 사업시행으로 인해 미치는 영향정도를 정성적으로 예측·분석하여야 함	
	◦평가항목, 평가범위 및 예측기법은 적절하다고 사료되나 환경질 조사지점의 선정에 대한 타당성을 언급할 필요가 있다고 사료됨, 즉, 환경현황 조사시 문헌조사를 활용하여 주변지역 현황의 대표성을 높일 수 있도록 하여야 함	
	◦환경질 조사계획에 대해 조사지점의 수가 사업 전체를 대표하기에는 미비하므로 제주시 사업범위 또는 주변지역에 대해 조사된 참고문헌을 병행 검토하여 조사결과에 대한 타당성이 확보되어야 함.	
	◦평가항목 및 범위는 적정한 것으로 판단되며, 사업 시행시 주변의 주민들에게 미치는 영향이 최소화될 수 있도록 하여야 함	
	◦평가 항목 중 사회적으로 환경에 대한 중요성이 더욱 커지고 있는 만큼, 도로 신설 등에 따른 생태축 단절 여부 등에 대한 조사 등 제안	

(계속)

구분	의견	비고
5. 주민 등에 대한 의견 수렴 계획	◦관련 법률에 따라 주민설명회를 개최하여 주민 불편에 따른 민원이 최소화 되도록 하여야 함	
	◦주민 등 의견수렴은「환경영향평가법」제11조 및 제13조, 같은법 시행령 제10조 및 제13조~제19조에 따라 절차를 진행하여야 함 - 다양한 매체·경로를 이용한 적극적인 홍보를 통해 많은 지역주민·관계기관 등의 의견을 수렴하여 사업계획을 충실히 반영	
	◦전략환경영향평가 본해의 취지에 맞게 전략환경영향평가 항목 등의 결정 내용 공개 및 초안에 대한 주민의견수렴을 이행하기바람	
	◦전략환경영향평가서에 초안 공고·공람을 시행하고 주민의견수렴 및 주민설명회를 개최할 계획은 적정하다고 판단됨	
	◦주민 등 의견수렴은 「환경영향평가법」 제11조 및 제13조, 같은법 시행령 제10조 및 제13조~제19조에 따라 절차를 진행하여야 함	
	◦환경영향 대상지역 주민들이 설명회에 참석할 수 있도록 공고·공람을 실시하여야 하고 적극적인 참여를 유도할 필요가 있음. 이 때 사업내용 및 주요 조사결과에 대해 쉽게 이해할 수 있도록 다양한 방안을 마련해야 하고, 관련 결과에 대한 정보를 충분히 제공하여야 함	
	◦주민설명회를 개최하여 해당 지역주민의 의견을 충분히 반영될 수 있도록 하여야 함	
6. 기타	◦오류 수정을 제외하고 도로 신설(10곳)과 폐지(2곳), 노선 조정(2곳)의 경우 민원 발생 해소 차원에서 관련법에 따른 주민의견수렴 방안 준수	
	◦동 계획을 입안하는 기관에서는 상기 제시된 의견을 충분히 검토하여 반영하고, 반영이 곤란한 사항에 대해서는 타당한 사유를 제시하여야 함	
	◦동 사업시행에 따른 타법 등 개별법에 의한 인·허가 대상 여부 및 이행 여부(계획 포함)를 제시하여야 함	
	◦「환경영향평가 대행계약의 공정한 거래정착을 위한 운영지침」에 따라 “환경영향평가용역 등의 원도급 및 하도급률 검토서”를 작성·제시하여야 함	
	◦제주시 농어촌도로 기본계획을 수립하기 위한 전략환경영향평가를 추진하는 것으로 당초 142개 노선에서 신설 10개, 폐도 2개 등을 포함하여 15개노선이 증가한 157개노선으로 변경하고 있어 적정하다고 판단되며, 노선조정으로 인한 지역주민 민원이 발생하지 않도록 하고 최대한 의견을 수렴하여 추진해야 할 것임.	
	◦동 계획을 입안하는 기관에서는 상기 제시된 의견을 충분히 검토하여 반영하고, 반영이 곤란한 사항에 대해서는 타당한 사유를 제시하여야 함	
	◦추후 노선 개발 시 관련법정 및 규정에 의거하여 주민의견을 수렴해 주시기 바라며, 공사 시 비산먼지가 발생하지 않도록 노력바람	