

주요 국정홍보 ①(굳건한 경제 안전판 구축)

(자료제공: 문화체육관광부 소통정책과 ☎ 044-203-2912)

제10차 비상경제민생회의

굳건한 경제 안전판 구축

국제수지 등 경제상황 종합점검

"이번 복합 위기가 상당 기간 지속될 것으로 예상되므로
국민과 시장의 불안감을 덜어줄 수 있는 안전판을
정부가 선제적으로 구축해야 합니다."


- 2022. 10. 7. 윤석열 대통령 -





경상수지 체질 개선을 위한 대책 마련

- 수출 경쟁력 강화 전략, 에너지 절약 및 효율화 대책 등
기존에 발표된 지원대책의 신속 추진
- 조선 등 6개 업종별 경쟁력 강화 전략맵, 식량안보 강화 방안 등
18건의 신규 경제 대책 마련 예정



**"외환시장의 수급 환경을
개선할 수 있도록"**

외환수급 안정화를 위한 정책노력 지속

- 외환당국과 국민연금의 외환스왑 등 외환수급 안정화 조치의 차질 없는 집행
- 유사시 외화유동성 공급 채널을 즉시 가동할 수 있도록 준비
- 유턴·외국인 투자 유치 등 국내 투자 매력도 제고 방안 추진




24시간 국내외 경제상황 점검체계 지속 가동

- 관계부처 합동으로 경제 지표를 24시간 상시 점검
- 특히 동향 발생 시 거시경제금융회의 등을 통해 범정부 차원의 경제 대책 마련

주요 국정홍보 ② [여성가족부 기능을 복지부로 이관]

(자료제공: 문화체육관광부 소통정책과 ☎ 044-203-2912)

 행정안전부

정부조직 개편방안 발표 (10.6.)

**“여성가족부 기능을 보건복지부로 이관
국가보훈부 격상, 재외동포청 신설”**

☒ **여성가족부 주요 기능 「보건복지부」로 이관**

- 청소년과 가족, 양성평등을 위한 ‘인구가족양성평등본부’ 설치
- 여성고용정책 ‘고용부’로 이관, 통합

☒ **국가보훈처를 「국가보훈부」로 격상**

- 국가보훈체계 위상 강화, 조직 및 기능 보강

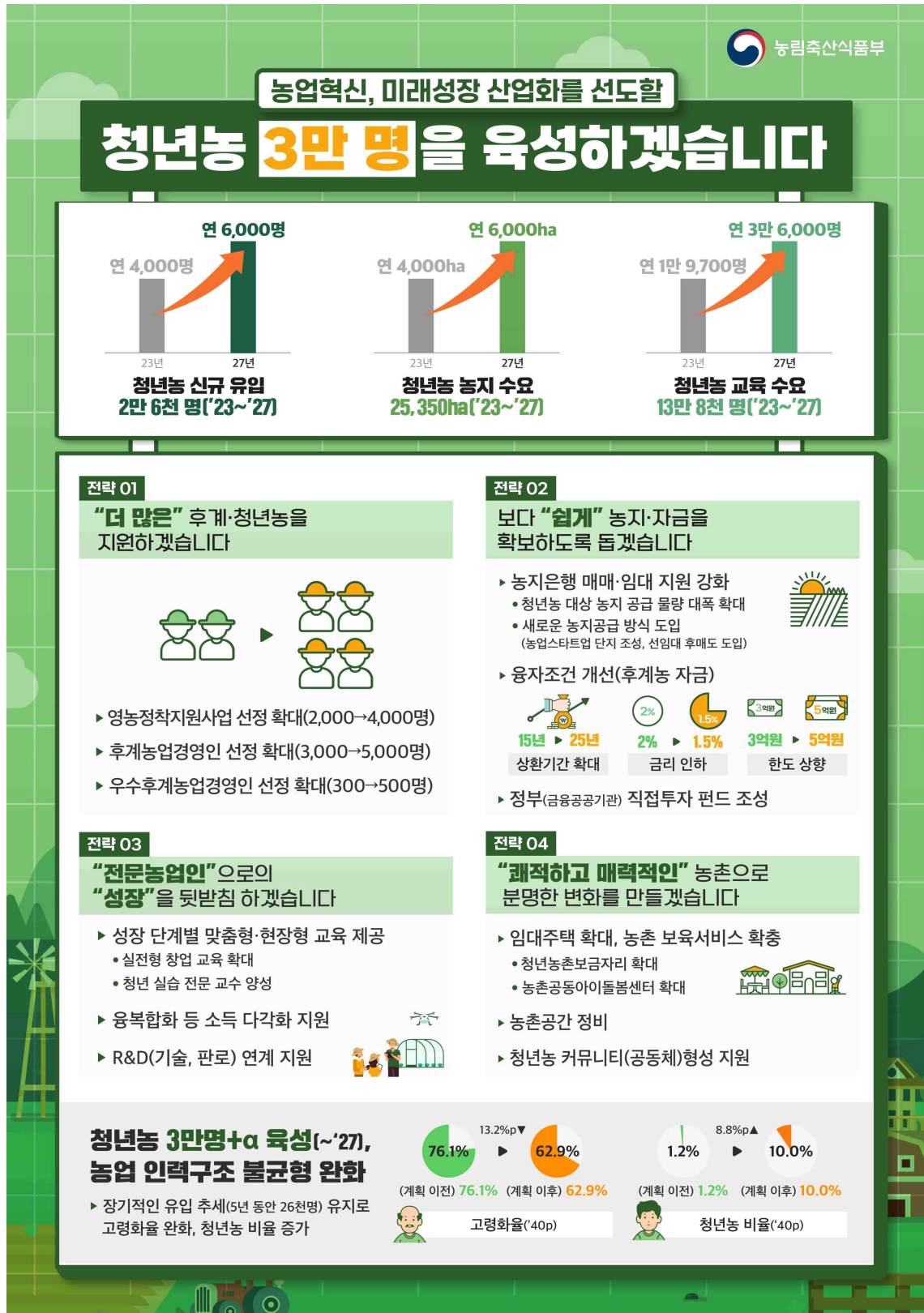
☒ **재외동포 732만 시대, 「재외동포청」 신설**

- 외교부 재외동포 정책기능, 재외동포재단 사업기능 통합

**‘우주항공청’, ‘출입국이주관리청(가칭)’ 등은
합리적인 계획을 마련해 추진하도록 하겠습니다.**

주요 국정홍보 ③ [청년농업인 3만명 육성]

(자료제공: 문화체육관광부 소통정책과 ☎ 044-203-2912)



준비부터 성장까지

생애 전 주기를 두텁게 지원하겠습니다

준비

01 예비 창업자 : 사전 보육 + 창업 준비 여건 제공

(1) 농업계 학생

- ▶ 농고 - 농대 연계교육
- ▶ 영농창업특성화과정(농대)
- ▶ 한농대 창업교육

(2) 비농업계 청년

- ▶ 창업 보육 프로그램
(사·도) 청년 CEO 과정
(사·군) 청년농업인 대학
- ▶ 스마트팜 보육센터

(3) 예비 귀농인

- ▶ 농촌에서 살아보기
- ▶ 청년귀농 장기교육

+

창업 준비 여건 제공



장기보육과정 중
영농 병행 시
영농 '정착지원금' 지원



영농상속공제
한도 상향
(20억 원 → 30)



창업정보 플랫폼

농자·자금·주거 등
창업·정착 정보
통합 제공

진입·정착

02 신규 농업 창업자 : 창업 기반 + 진입·정착 여건 제공

(1) 후계농업경영인(만 50세 미만, 영농경력 10년 이하)

- ▶ 후계농자금
최대 5억 원,
5년 거치 20년 상환,
금리 1.5%

(2) 청년농 영농정착지원(만 40세 미만, 영농경력 3년 이하)

- ▶ 정착지원금 : 월 최대 110만원, 최장 3년
- ▶ 농지 : 농지은행 비축농지 최우선 공급
농업스타트업단지, 선임대 후매도

(3) 50세 미만 신규 농업인 중 (1), (2) 제외

- ▶ 자금 : 귀농자금 등 융자
- ▶ 지원금 : 지자체별 보조사업
- ▶ 농지 : 맞춤형 농지지원(농지은행)

+

교육·컨설팅 확대, 정주여건 개선 등 안정적 진입·정착 여건 제공



실전형 창업 교육
선도 청년농 활용 교육



창업 형태·단계별
컨설팅 제공



주거여건 개선,
농촌공간 정비

성장

03 전문농업인 : 후속 투자 + 전문 교육 + 융복합화 + R&D 지원

전문농업인으로의 성장을 위한 기술·경영 고도화 지원



후속투자

우수후계농자금,
청년전용펀드 등



전문교육

첨단기술교육,
전문가 양성



융복합화

융복합을 통한
소득 다각화



R&D

실용화,
농식품 연관산업
창업 뒷받침

주요 국정홍보 ④ [북한의 도발, 강력규탄합니다]

(자료제공: 문화체육관광부 소통정책과 ☎ 044-203-2912)



10.6. 오전, 북한 단거리 탄도미사일 발사 포착

북한의 도발은 국제사회에 대한
묵과할 수 없는 도전

강력히 규탄합니다


북한 단거리탄도미사일 발사 관련 국가안전보장회의(NSC) 상임위원회 개최 10.6.

북한 중거리 탄도미사일(IRBM) 발사에 따른
로널드 레이건 미 항모강습단의 동해 재전개(10.4.)가 보여주는 바와 같이
북한의 도발은 더욱 강력한 대응에 직면하게 될 것입니다.

한미 연합방위태세 및 한미일 안보협력을 더욱 강화하고
북한의 어떠한 추가 도발 가능성에도 철저히 대비하겠습니다.

주요 국정홍보 ⑥ [입국 후 PCR검사, 10월부터 해제]

(자료제공: 문화체육관광부 소통정책과 ☎ 044-203-2912)




**입국 후 PCR검사, 10월부터 해제(10.1.~),
요양병원·시설, 접촉 대면 면회 허용(10.4.~)**

☑ **10월 1일(토) 0시 입국자부터 PCR검사 의무 중단**
입국 시 유증상자의 경우, 검역단계에서 진단검사 실시
입국 3일 이내 검사희망자(내국인·장기체류 외국인), 보건소 무료 진단검사 가능

☑ **요양병원·시설 등 접촉 대면 면회 허용, 외출·외박 제한 폐지, 외부 프로그램 재개**

- ① 최근 감염취약시설 내 확진자수 감소 추세
- ② 60세 이상 중증화율 및 치명률 등 주요 지표 안정세 유지
- ③ 최근 방역 주요 지표 및 시설 입소자·종사자의 높은 4차 백신 접종률, 입소자 및 가족의 욕구 등 고려
 - 요양병원·시설 90.3%, 정신건강시설 90.7% 4차 접종(9.28. 0시 기준, 확진이력자 제외)
- ④ 60세 이상 중증화율 및 치명률 등 주요 지표 안정세 유지
 - 집단감염자수: (8월4주) 3,015명 → (8월5주) 2,250명 → (9월1주) 2,308명 → (9월2주) 1,075명

 보건복지부

주요 국정홍보 ⑥(국내 개발 초소형 위성 도요샛 발사)

(자료제공: 문화체육관광부 소통정책과 ☎ 044-203-2912)

국내 개발 초소형위성 도요샛, 내년 상반기 누리호로 우리땅에서 발사한다

오태석 1차관 주재, 제43회 우주개발진흥실무위원회 개최_10. 7.





10월 7일에 열린 **제43회 우주개발진흥실무위원회**에서
한국형발사체 반복 발사 계획 및 차세대발사체 개발 계획(안),
한국형발사체 체계종합기업 우선협상대상자 선정 결과 등
4개의 안건이 심의·확정 되었습니다.



안건들은 지난 7월 대통령이 선포한 **우주경제 비전**을
실현해나가는 정책으로, **민간 주도의 산업 생태계**를 창출해 나갈
핵심적인 우주개발 사업의 추진계획을 담고 있습니다.

안건 ① | 한국형발사체 반복 발사 계획 및 차세대 발사체 개발 계획(안)

- ☑ 누리호 3차 발사('23년 예정), 차세대 소형위성 2호를 주 위성으로 탑재, 부탑재 위성은 **초소형위성 도요샛**(한국천문연구원) 선정
- ☑ 기존 계획의 **4차 발사 계획***을 '24년→'25년으로 변경
* '27년까지 총 4회에 걸쳐 반복 발사로 신뢰도 제고
- ☑ 4차 발사에 차세대중형위성 3호, 국내 산업체 부품 검증을 위한 큐브위성, 큐브위성경진대회에서 선정된 위성을 탑재할 계획
- ☑ '31년부터 차세대발사체*로 **달착륙선 발사 예정**
*성능이 대폭 확장된 차세대발사체 개발, 현재 관련사업 예비타당성 조사 중



안건 ②

한국형발사체 체계종합기업 우선협상대상자 선정 결과(안)

- ✓ 한국형발사체의 주요 기술을 이전받아 제작·조립 등을 총괄 수행하게 되는 **체계종합기업의 선정 결과**를 심의, 선정결과 한화에어로스페이스(주)가 우선협상대상자로 확정
- ✓ 우선협상자에 선정된 기업은 11월 중 최종 확정된 후, 본격적으로 내년 상반기에 예정된 누리호 3차 발사를 위한 사전 준비 및 발사 운영에 참여



안건 ③ 우주산업 클러스터 추진계획 수정(안)

발사체 특화지구와 위성 특화지구 지정계획(7.7.)에 더해
연구·인재개발 특화지구를 추가로 지정

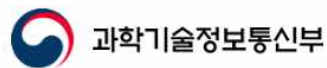
- 미래 신산업 창출을 위한 연구개발·인재양성 기능 특화
- 후보지 선정 후 국가우주위원회 심의를 통해 지정

안건 ④ 한국형 위성항법시스템(KPS) 개발 사업 2022년도 중점 추진 계획(안)

KPS 연구개발의 **2022년 기본 추진방향** 정립

- 주요 분야 연구개발 용역업체 선정 계획 등 **중점 추진사항 반영**

우주산업 현장의 의견을 적극 청취하여
연말에 수립될 제4차 우주개발진흥기본계획에
효과적인 지원책이 마련되도록 하겠습니다.



주요 국정홍보 ⑦ [만기연장·상환유예 추가시행]

(자료제공: 문화체육관광부 소통정책과 ☎ 044-203-2912)



**전 금융권의
만기연장·상환유예 조치 연장에 발맞춰
중소벤처기업부 정책금융기관도
만기연장·상환유예를 추가 지원**

대상기관

- 중소기업진흥공단
- 소상공인시장진흥공단
- 기술보증기금
- 지역신용보증재단

중소벤처기업진흥공단 소상공인시장진흥공단

지원대상

기존 만기연장·상환유예를 지원받고 있는 차주 대상

만기연장

일부상환이나 가산금리 인상 없이
거치기간을 1년 단위로 부여해 '25년 9월까지 최대 3년 동안 지원

〈현행조치〉		〈금번 만기연장 추가 지원 조치〉			
기존 거치기간	거치기간 추가	1년 단위로 최대 3년 거치기간 추가			원리금 상환
(2년)	(1년)	(1년)	(1년)	(1년)	(혼전3년, 사후6년)

중소벤처기업진흥공단 소상공인시장진흥공단

상환유예

정상 상환약정을 조건으로 '23년 9월까지 추가 지원

- ✓ 희망하는 기업에 1차로 '23년 3월말까지 원금 상환유예 지원
- ✓ 이후 추가 연장 희망기업을 대상으로
'23년 10월부터 정상 상환한다는 약정을 체결하고
'23년 9월말까지 연장
- ✓ 상환약정은 해당 기업의 의사, 상환 여력 등을 고려해
'23년 10월 이후 운전자금은 최대 3년,
시설자금은 최대 6년 내로 분할상환 일정 설정

기술보증기금 지역신용보증재단

만기연장·상환유예

만기연장·상환유예 방안이
금융권 자율협약으로 이루어지게 됨에 따라
시중은행과 맞추어 만기연장·상환유예를 지원

만기연장·상환유예 희망 여부를 확인해 운영하며
지원기준, 지원대상, 신청절차 등 자세한 내용은
각 정책금융기관의 누리집 확인

주요 국정홍보 ⑧ (버팀목 전세대출 한도 확대)

(자료제공: 문화체육관광부 소통정책과 ☎ 044-203-2912)



청년이라 대출 이용이
어렵고 한도가 낮아서
현실적으로 집을 마련하기에
어려움이 있어요...

신혼 생활을 시작해야 하는데
시중대출은 금리가 높아 고민이 되고,
버팀목 대출은 한도가 낮아 수도권에
집을 구할 수 있을지 걱정이예요...



**청년 · 신혼부부의 주거 고민을 해결하기 위하여
버팀목 대출(전세자금) 한도를 확대합니다!**

청년 전용 버림목 대출은
보증금 3억원 이하 주택에
2억원까지 대출을
지원하는 것으로 제도를 개선!



<대출한도 확대>
청년

기존		변경	
대출 한도	0.7억	2억	
보증금 상한	1억	3억	

청년 버림목전세자금
대출에 대하여 더 자세히
아마볼까요?



청년

대출대상

- 부부합산 연소득 5천만원 이하,
순자산가액 3.25억원 이하 무주택 세대주
- 만 19세 이상 ~ 만 34세 이하의 세대주

대출금리

연 1.5% ~ 2.1%

확대

대출한도

최대 2억원 이내(임차보증금의 80% 이내)
*만 25 세 미만 단독 세대주는 1.5 억원 이내

대출기간

최초 2년(4회 연장, 최장 10년 이용가능)





신혼부부 버림목 대출한도 역시
 수도권 2억원, 지방 1.6억원에서
 수도권 3억원, 지방 2억원으로 인상하고
 대출대상이 되는 주택의 보증금 상한도
 수도권 4억원, 지방 3억원으로 각각 인상!

<대출한도 확대>

신혼부부

기존			변경	
대출 한도	수도권 2억	지방 1.6억	수도권 3억	지방 2억
보증금 상한	수도권 3억	지방 2억	수도권 4억	지방 3억





신혼부부 버림목전세자금 대출에 대하여 더 자세히 알아볼까요?

신혼부부

대출대상	- 부부합산 연소득 6천만원 이하, 순자산가액 3.25억원 이하 무주택 세대주 - 신혼부부(혼인기간 7년 이내 또는 3개월 이내 결혼예정자)
대출금리	연 1.2% ~ 2.1%
확대 대출한도	수도권 3억원, 수도권 외 2억원 이내(임차보증금의 80%이내)
대출기간	최초 2년(4회 연장, 최장 10년 이용가능)




청년·신혼부부에게
주거 고민을 덜어드리고
힘이 될 수 있도록
노력하겠습니다!



더 자세한 내용은 주택도시기금 누리집(www.nhuf.molit.go.kr) 또는
기금e든든 누리집(www.enhuf.molit.go.kr)을 통해 확인하세요!

주요 국정홍보 ⑨ [규제혁신·투자애로 해소]

(자료제공: 문화체육관광부 소통정책과 ☎ 044-203-2912)



규제혁신·투자애로 해소를 위해 쉽 없이 달렸습니다

- 민간투자 지원, 불합리한 규제혁신 -

◎ 주요 내용

한덕수 국무총리,
규제혁신을 최우선 과제로 현장 방문·애로 청취

중소기업
(시바공단, 6월 3일)

반도체
(SK하이닉스, 6월 9일)

벤처기업
(교연스, 6월 17일)

현장간담회로 30개 해결,
12개는 先발표

- 1 위상·클라우드 규제 개선 4개 (국무총리 주재 회의, 8월 18일)
- 2 데이터·AI 산업 규제 개선 7개 (국무총리 주재 회의, 9월 14일)
- 3 환경규제 개선 12개 (대통령 주재 회의, 8월 26일)

◎ 18개 사례 중, 기업현장 밀착 사례 소개

1 산업단지 내, 타지역 생산제품 판매 가능

애로 산업단지 내 타지역 생산 제품은 판매가 불가하여 OEM으로 생산한 반찬을 활용한 '죽·반찬 묶음' 등을 산업단지 밖에서 판매

개선 일정 조건 하에 OEM 제품도 판매할 수 있도록 국가식품클러스터 관리계획 변경(10월) ☺

국가식품클러스터 내 죽 생산 기업

2 백신 수입 시, 필요한 검사 간소화

애로 백신 수입 시 해외 제조사의 검사 성적서가 있어도 '국내 품질검사' 필요

개선 연말까지 해외 의약품 규제에 대한 연구용역을 추진하여 그 결과에 따라 시간·비용이 필요한 검사항목은 면제 추진(동물실험 등) ☺

백신 수입업체

3 신소재를 활용한 식품첨가물 허가기준 명확화

애로 배양육에 넣는 신소재 활용 식품첨가물의 안전성 기준 등 명확한 허가기준을 알지 못해 연구·개발이 어려움

개선 신소재 활용제품의 허가 가이드라인 정비(23년 상반기) ☺

배양육의 식품첨가물 연구·개발 기업

4 산업단지 커피원두 생산공장서 카페 운영

애로 산업단지 내, 자체 생산품 판매만 허용 (원두 판매 가능, 커피 판매 불가)

개선 일정 조건 하에 산업단지 내 카페 운영이 가능하도록 국가식품클러스터 관리기본계획 변경(10월) ☺

산업단지 내 커피원두 생산기업

5 유망기술 보유 스타트업의 정책자금 지원

애로 초기 시설투자 등으로 재무성과가 좋지 않아 정책자금 융자 시, 심사 탈락 우려

해결 유망기술을 보유한 스타트업의 경우, 재무성과가 아닌 보유기술 유용성 등 별도 기준으로 융자 심사를 한다고 안내 ☺

스타트업

6 친환경 보냉상자 생산기업, 정부사업 참여 지원

애로 정부사업(공판장 위판장 여상자 교체)에 참여하고 싶지만 사업 내용 오해로 미참여

해결 해당기업에 설명 완료, 23년도 정부사업에 참여 신청 예정 ☺

친환경 보냉상자 생산기업