

---

# 2025년 제주시 가로수 조성·관리계획(안)

---

2025. 1.

제 주 시

# 차 례

I . 개요 .....	1
II . 가로수 현황분석 .....	4
III. 가로수 조성 · 관리 계획 .....	7
1. 조성사업 추진계획 .....	7
2. 관리사업 추진계획 .....	13
3. 시민참여 확대 등 민 · 관협력 강화 .....	23
IV. 월별 가로수 관리 계획 .....	24
V . 참고자료 .....	25

# I . 개요

## 1 계획수립 근거 및 성격

### □ 계획수립 근거

- 「도시숲 등의 조성 및 관리에 관한 법률」 제6조의2(가로수 조성·관리계획 수립 등)
  - 지방자치단체의 장은 조성·관리계획에 따라 매년 가로수 조성·관리계획(이하 “연차별 가로수계획”이라 한다)을 수립·시행하여야 한다. 다만, 지방자치단체의 장 중 도지사, 구청장 및 광역시의 군수의 경우에는 수립·시행하지 아니할 수 있다.
  - 연차별 가로수 계획에 포함되어야 하는 사항과 그 밖에 연차별 가로수계획의 수립·시행에 필요한 사항은 대통령령으로 정한다. (2024. 7. 24. 시행)

### □ 계획 기간 : 2025년(1년)

### □ 계획의 성격 및 주요 내용

- 가로수의 조성·관리에 관한 단기계획
- 「도시숲 등의 조성 및 관리에 관한 법률」 제6조 규정에 따른 도시숲등 조성·관리계획의 가로수 조성·관리계획 중 2025년도에 추진할 사업
- 「도시숲 등의 조성 및 관리에 관한 법률 시행령」 제4조의2 규정에 따른 사항 중 2025년도에 추진할 사업
- 전년도 사업실적 평가에 관한 사항
- 그 밖에 연차별 시행계획의 추진에 필요한 사항

## 가. 추진 성과

### □ 가로수 보완식재를 통한 탄소흡수원 확충 및 녹음제공

- 2024년 가로수 보완식재사업 : 175백만원, 번영로 등 8개 노선 후박 나무 등 162주 식재

### □ 가로수 가지치기를 통한 가로환경 개선 및 민원사항 처리

- 2024년 가로수 가지치기사업 : 248백만원, 일주서로 등 12개노선 후박 나무 등 교목 576주, 다정큼나무 등 관목 3,244주 가지치기
- 가로수 가지치기(자체시행 민원처리) : 노형로 왕벚나무 등 480건 처리

## 나. 한계 및 시사점

### □ 가로수 신규조성지 확보의 한계

- 가로수는 도시계획도로 등 도로 신설 시 조성함에 따른 신규 식재의 한계

### □ 시민들의 인식개선 필요 및 상가 밀집지역 내 가로수 관리의 한계

- 상업지역 간판 차폐 및 낙엽 환경정비 등 다량의 민원제기 사항 접수  
→ 과도한 가지치기시 생육불량 발생 등 가지치기의 한계로 민원 해소 어려움

**□ 가로수 생육개선을 위한 예산 절대적 부족**

- 예산부족으로 일부구간에 한정하여 가지치기만 시행 (생육개선을 위한 거름주기 등 미시행)

**□ 좁은 보도의 가로수로 인한 통행불편 및 보도블럭 들림 현상 등 민원사항 제기**

- 구간별 실태조사 후 도로다이어트 등을 통한 보도폭 확대 필요 (부서간 협의 및 중장기적 계획 수립 필요)

## II. 가로수 현황분석

### □ 제주시 가로수 조성현황(요약)

- 연북로 등 218개 노선(357.2km), 왕벚나무 등 40종 41,617주 가로수 조성('24년말 기준)



<2024년말 기준 제주시 가로수 조성 현황>

- 수종별 조성현황 등
  - 수종별로 왕벚나무 25.0%, 후박나무 14.5%, 먼나무 10.4% 등 식재
  - 고사로 인한 담팔수의 감소, 대형화로 사고발생이 높은 와싱톤야자 감소

### □ 제주시 가로수 조성 세부현황

- 연도별 가로수 조성내역

연도	계	2020년 이전	2021년	2022년	2023년	2024년	비고
본수(본)	41,617	40,370	327(40,697)	549(41,246)	258(41,531)	86(41,617)	
비율(%)	100.0	0.8	1.35	1.35	0.69	0.21	

## ○ 수종별 가로수 조성내역

주요수종	계	왕벚나무	후박나무	먼나무	배롱나무	해송	느티나무	구실잣밤 나무	녹나무	기타	비고
본수(본)	41,617	10,401	6,038	4,321	4,141	2,728	2,292	2,031	1,544	8,121	
비율(%)	100.0	25.0	14.5	10.4	10.0	6.6	5.5	4.9	3.7	19.5	

※ 성상별 현황: 상록수 19,902본(47.8%), 낙엽수 20,792본(50.0%), 야자류외 923본(2.2%)

## ○ 구간별(지역별) 가로수 조성내역

구간/지역	계	동지역 (관내)	한림읍	애월읍	구좌읍	조천읍	한경면	비고
본수(본)	41,617	29,863	2,494	1,451	2,230	3,059	3,265	
비율(%)	100.0	71.8	6.0	3.5	5.4	7.4	7.8	
수종		왕벚나무 외 36종	왕벚나무 외 10종	후박나무 외 2종	왕벚나무 외 7종	해송 외 10종	왕벚나무 외 6종	

## □ 가로수 관련 주요 민원현황

- 2022~2024년 3개년 내 제주시 가로수 민원접수 현황으로는 114개 노선에서 1,111건의 민원발생
- 연삼로 84건, 연북로 60건, 노형로 50건 등이 가장 많았으며 주요 민원발생 사유로는 가지치기, 병해충방제 등이 있으며, 연중 민원발생시 상시 시행토록 할 계획임

노선명	수종명	2022년	2023년	2024년	합계
연삼로	왕벚나무	16	35	33	84
연북로	느티나무	23	22	15	60
노형로	왕벚나무	21	18	11	50
노연로	후박나무	14	8	23	45
중앙로	왕벚나무	10	18	17	45
번영로	왕벚나무	12	11	16	39
남성로	조록나무, 구실잣밤나무	18	4	12	34
서사로	후박나무	14	12	6	32
일주동로	후박나무	15	4	13	32
신대로	후박나무	11	4	10	25

※ 민원 발생이 잦은구간 10개 노선의 민원 현황기입

## □ 가로수 피해현황

- 2016년 이후 강풍에 의해 고마로, 삼무로 등에서 와싱턴야자수가 도복되는 피해가 발생했으며, 2018년 태풍「솔릭」에 의해 연신로에서 재산피해발생(주택 및 상가 지붕파손)
- 2016~2017년 : 강풍에 의해 와싱턴야자수 5본 도복  
⇒ 대부분 새벽시간대 발생으로 인명피해 없음
- 2018년 : 제19호 태풍「솔릭」 피해 와싱턴야자수 11본 도복  
⇒ 연신로 2본 재산 피해발생(주택 및 상가 지붕 파손)
- 2019년 : 고마로 수협사거리 남측 등 와싱턴야자수 3본 도복



< 가로수 피해현황 >



### Ⅲ. 2025년 가로수 사업 추진계획

1

가로수 조성사업

#### ① 사업목적 및 추진방침

- 가로수 생육환경 관리
  - 가지치기, 식재지반 개량, 토양 시비 및 관수, 답압 피해 관리, 보도블럭 돌출 현상 관리, 바뀌심기 및 메워심기, 부산물(낙엽, 낙과, 가지) 처리, 병충해 관리, 월동 관리, 고사목 처리, 주민 참여 관리, 가로수 위험목 진단 등을 종합적으로 시행 → 가로수의 건전한 생육상태 및 안전한 보행환경 유지
- 가로수 쓰러짐·부러짐 사고 예방을 위한 안전대책 마련 필요
  - 가로수의 대형화·노후화로 인해 인명 및 재산피해가 발생됨  
→ 이식교체로 사전 대응체제 구축 및 안전한 거리환경 조성
- 가로수의 도시경관·생활환경 국민적 관심증가
  - 수종선정, 잘못된 가지치기 등 시민들의 직접적 불편 증가(민원 제기)  
→ 제주시 도로 주변 가로수 등을 정비(가지치기, 병해충방제)하여 밝고 쾌적한 가로녹지 환경 조성

#### ② 추진계획

- 가로수 조성사업 추진 : 도시바람길숲 조성
  - 한라산, 오름 등 산림에서 생성되는 양질의 공기를 제주시 주민생활 속 공간으로 공급할 수 있도록 도로변 가로숲 조성으로 바람통로 역할 강화

(단위: m, 본, 백만원)

구분	2025년 사업계획					사업 기간
	길이	본수	사업비			
			계	국비	도비	
연북로	7.2km	느티나무 431본 등	1,500	750	750	2025. 2. ~ 2025. 10.
도령로,연삼로	0.4km	수수꽃다리 182본 등	300	150	150	2025. 2. ~ 2025. 10.

## ① 도시바람길숲 조성(연북로)

### ○ 사업대상지 현황분석

- 연북로는 폭 35m, 전체 길이 편도 11.5km에 이르는 제주시 제2도시우회도로로 노형로에서 삼화지구 연삼로를 연결하는 도로임
- 도로현황 : 왕복6차선으로 형성되어 있으며 중앙분리대, 가로식수대가 설치되어 있음
- 도시바람길숲 조성 대상지 : 7.2km(정실입구 교차로 ~ 번영로 교차로 식수대)
- 가로수 현황
  - 정실입구 교차로 ~ 중앙여고 교차로 먼나무
  - 중앙여고 교차로 ~ 번영로 교차로 느티나무
- 기존 녹지대 폭 : 평균 1.8m



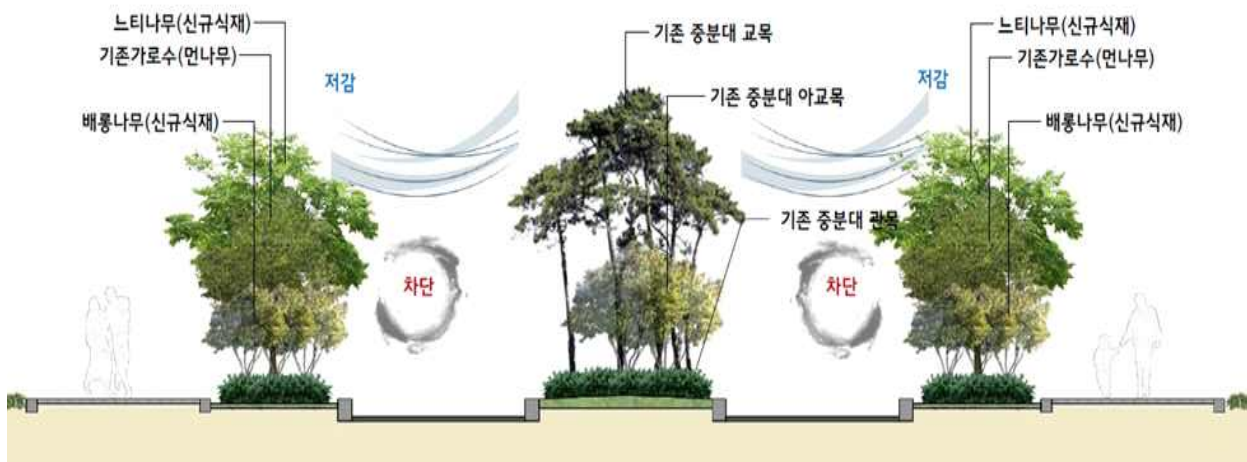
< 현황사진 >

### ○ 수종 선정

- 공간특성 : 도로의 방향과 바람의 방향이 동일한 지역
- 식재계획 : 미세먼지 저감 및 차단형 식재  
(교목+아교목+잔디 식재)
- 도입수종 : 느티나무 등 5종

성상	수종	형태적특성		생태적특성		경관적 특성	특징	사진
		수관 체적	수형	내공 해성	이식			
낙엽 활엽수	느티 나무	중	우산형	중	보통	■ 수간이 곧고 수관폭 넓음 / 녹음 풍부 / 황적색 단풍	녹음, 단풍	
	배롱 나무	소	원정형	중	용이	■ 7~9월 피는 꽃 / 얼룩무늬 수피	꽃, 수피	
	산수유	소	우산형	약	보통	■ 황색 꽃 / 갈색으로 넓고 길게 벗겨짐	꽃, 수피	
	애기 동백	소	구형	강	용이	■ 겨울철 붉은색 꽃 / 광택이 나는 잎	꽃, 잎	
	하귤 나무	소	원정형	중	보통	■ 10월 황색 열매	열매	
	수수꽃 다리	소	원정형	강	용이	■ 4~5월 연한 자주색 꽃 / 잎 난형	꽃, 잎	

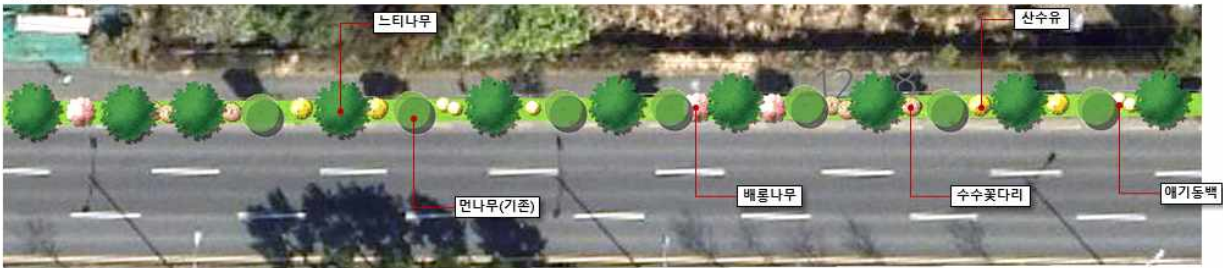
## ○ 사업계획도



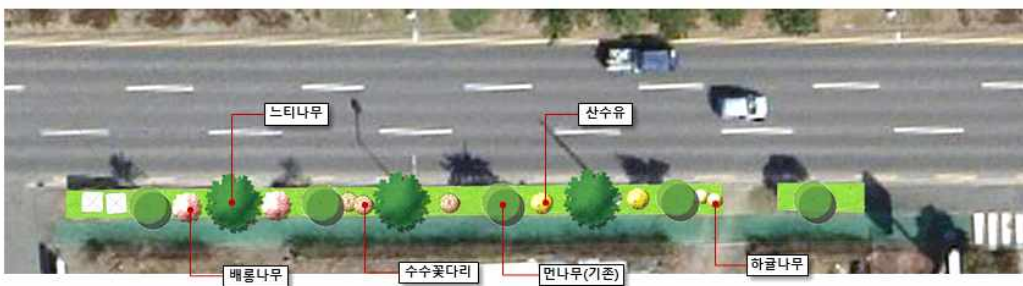
< 도시바람길숲 조성 사업계획도 >

## ○ 구간별 식재 상세계획

평면도1



평면도2



< 도시바람길숲 조성 사업 식재계획평면도 >

- 도시바람길숲 조성으로 도시외곽 산림에서 생성되는 차고 신선한 공기를 도심으로 끌어들이어 공기순환 촉진 / 도시 내 숲을 연결하여 미세먼지 저감과 도시열섬현상의 완화, 소음감소, 대기정화 등을 통한 주민의 건강증진 및 쾌적한 생활환경 제공
- 위 치 : 제주시 연북로(약 7.2km)
- 사업범위 : 느티나무 431주 식재(아교목 배롱나무/수수꽃다리/산수유/애기동백/하갈나무 식재)
- 사업기간 : 2025. 2. ~ 2025. 10.
- 사 업 비 : 1,500백만원



## ② 도시바람길숲 조성(도령로 외)

### ○ 사업대상지 현황분석

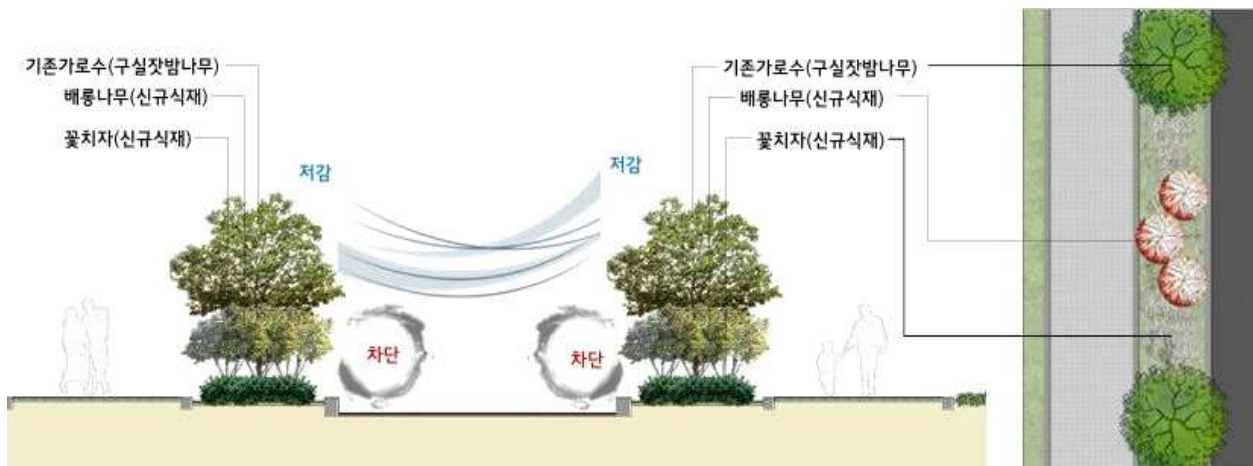
- 도령로는 신제주입구 교차로~노형오거리까지 약 20.km의 왕복 6차선의 도로이며, 오피스건물과 호텔 등 업무시설과 숙박시설이 밀집된 중심가로로 차량의 통행이 많은 구간임
- 도시바람길숲 조성 대상 연장 : 0.4km(롯데시티호텔~신광사거리~마리나호텔사거리)
- 가로수 현황 : 구실잣밤나무
- 기존 녹지대 폭 : 평균 1.8m

### ○ 수종 선정

- 공간특성 : 도로의 방향과 바람의 방향이 동일한 지역
- 식재계획 : 미세먼지 저감 및 차단형 식재(아교목+관목 식재)
- 도입수종 : 배롱나무 등 5종

성상	수종	형태적특성		생태적특성		경관적 특성	특징	사진
		수관 체적	수형	내공 해성	이식			
낙엽수	배롱 나무	소	원정형	중	용이	■ 7~9월 피는 꽃 / 얼룩무늬 수피	꽃, 수피	
	수수꽃 다리	소	원정형	강	용이	■ 4~5월 연한 자주색 꽃 / 잎 난형	꽃, 잎	
상록수	황금 사철	소	원정형	강	용이	■ 광택 나는 황금색 잎	잎	
	치자 나무	소	원정형	중	용이	■ 5~6월 하얀색 꽃 / 난형 황색 열매	꽃, 잎	

## ○ 사업계획도



< 도시바람길숲 조성 사업계획도 >

- 도시바람길숲 조성으로 도시 내 숲을 연결하여 미세먼지 저감과 도시열섬현상의 완화, 소음감소, 대기정화 등을 통한 주민의 건강증진 및 쾌적한 생활환경 제공
- 위 치 : 제주시 도령로, 연삼로(약 0.4km)
- 사업범위 : 배롱나무 100주 식재 등  
(아교목: 배롱나무, 수수꽃다리 / 관목: 수국, 남천, 치자, 황금사철 등)
- 사업기간 : 2025. 2. ~ 2025. 10.
- 사 업 비 : 300백만원

## 2

## 가로수 관리사업

### 1 사업목적 및 추진방침

- 가지치기, 토양 시비 및 관수, 병충해 관리, 생육환경 개선 등 체계적인 관리를 통한 가로수 품질제고
- 가로수의 건전한 생육상태 및 안전한 보행환경 유지

### 2 추진계획

#### ① 바뀌심기, 메워심기 및 제거

- 사업 계획 개요

사업구간(길이)	사업량	수종	사업기간	예산액	비고
탑동로·임항로	100본	와싱톤야자→이팝나무	2025. 2.~2025. 6.	400백만원	바뀌심기
용해로, 연삼로, 번영로, 신대로, 서광로, 수덕로, 우평로, 용문로	65	담팔수→후박나무	2025. 2~10.	200백만원	결식지 메워심기
신광로, 광평동로, 연삼로, 서사로, 연북로	20	느티나무	2025. 2~10.		
연북로, 번영로, 침단로	95	산딸나무	2025. 2~10.		
도남로, 남광로, 연신로, 화삼북로	20	후박나무	2025. 2~10.		
연오로, 관덕로, 중앙로, 시민복지타운 아래지구	10	먼나무	2025. 2~10.		

- 사업 대상지



< 바뀌심기, 메워심기 위치도 >



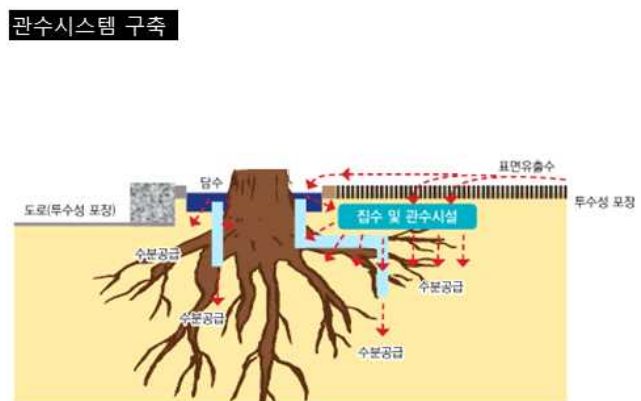
## ○ 사업방법 및 사후관리

### - 사업방법



< 사업방법 >

### - 사후관리 : 가로수 생육기반 조성(토양 개량 및 표토 보존, 통기성 향상을 위한 관수시스템 구축)



< 사후관리 >



## ② 가지치기

### ○ 사업 계획 개요

#### - 동지역

사업구간(길이)	사업량	수종	사업기간	예산액	비고
전농로(1,200m)	180	왕벚나무, 해송	2025. 3~6. / 2025. 9~10.	60백만원	
남성로(1,700m)	220	후박나무, 구실잣밤나무, 먼나무	2025. 1~2. / 2025. 11~12.	자체인력	
도남로(850m)	240	후박나무	2025. 1~2. / 2025. 11~12.	60백만원	
연삼로(10,900m)	301	느티나무, 왕벚나무	2025. 3~6. / 2025. 9~10.	30백만원	
남광로(3,000m)	269	후박나무	2025. 1~2. / 2025. 11~12.	60백만원	
연북로(10,500m)	888	느티나무, 먼나무, 후박나무, 해송, 녹나무, 이팝나무	2025. 1~6. / 2025. 9~12.	자체인력	
월랑로(1,200m)	164	녹나무	2025. 1~2. / 2025. 11~12.	30백만원	
노형로(4,300m)	601	왕벚나무	2025. 3~6. / 2025. 9~10.	자체인력	
동광로(2,100m)	232	담팔수, 후박나무	2025. 1~2. / 2025. 11~12.	자체인력	
동문로(1,900m)	133	느티나무, 후박나무	2025. 1~6. / 2025. 9~12.	자체인력	
사라봉동길(400m)	78	먼나무	2025. 1~2. / 2025. 11~12.	20백만원	
일주동로(1,000m)	147	해송	2025. 1~2. / 2025. 11~12.	50백만원	
신대로(800m)	105	후피향나무	2025. 1~2. / 2025. 11~12.	20백만원	
전구간	민원발생시 대응				

- 읍·면지역

사업구간(길이)		사업량	수종	사업기간	예산액	비고
애월읍	하귀로·일주서로	179	해송	2025. 1~6.	30백만원	
	용흥3길·장전로·광성로	426	왕벚나무	2025. 1~12.	-	자체인력
	애월로	176	후박나무	2025. 1~12.	-	자체인력
	하귀9길·하광로·하귀동남3길	363	후박나무	2025. 1~12.	-	자체인력
	전구간	민원발생시 대응				
한림읍	한림로(수원리사무소~킹마트)	70	구실잣밤나무	2025. 3~11.	50백만원	
	한림상로(킹마트~웅포사거리)	369	구실잣밤나무			
	전구간	민원발생시 대응				
한경면	연명로(연명로436앞~녹차분재로 507 앞)	30	왕벚나무	2025. 3~11.	80백만원	
	용금로(저지리수동~방림원)	402	녹나무	2025. 3~11.		
	전구간	민원발생시 대응				
조천읍	신북로	400	구실잣밤나무·왕벚나무·후박나무·먼나무	2025. 3~11.	50백만원	
	일주동로(북촌리)	25	팽나무			
	전구간	민원발생시 대응				
구좌읍	동북로(동북리마을 안)	800	까마귀쪽나무, 후박나무	2025. 3~11.	100백만원	
	김녕로(김녕마을 안)		구실잣밤나무, 왕벚나무 등 4종			
	월덕로(만장굴~덕천리)		왕벚나무			
	세종로(화고입구사거리~하도리 2561)		왕벚나무			
	세화합전1길(세화리 831~상도리 596)		왕벚나무			
	행원로(원로13길 농공단지 주변)		까마귀쪽나무			
	구좌로(동부물류센터~면수동삼거리)		먼나무, 후박나무, 까마귀쪽나무			
	비자림로(평대리1466-2~비자림로 2228)		후박나무, 왕벚나무			
	전구간	민원발생시 대응				

## ○ 사업 대상지



< 동지역 대상지 >



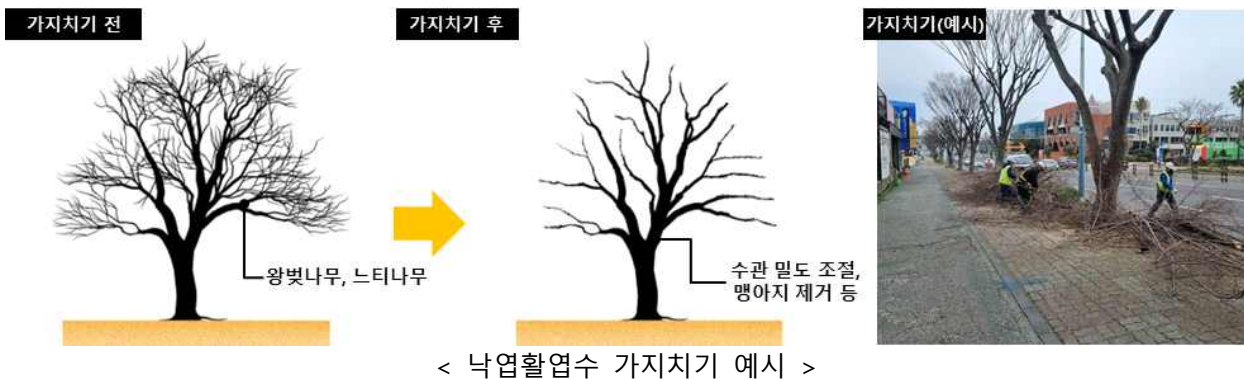
< 읍·면지역 대상지 >



## ○ 가로수 목표수형(성상별)

- 낙엽활엽수 : 왕벚나무, 느티나무, 이팝나무, 산딸나무 등

- ▶ 기존수형유지, 부패지 및 맹아지와 위험가지만 제거
- ▶ 수형을 해치는 도장지는 꺾어지기 전에 전정하며, 직경 2cm 이상의 잘라낸 부위에는 상처도포제로 부패 방지
- ▶ 11~12월경 밑거름으로 유기질비료나 복합비료를 주고, 7월경에 적은 양으로 덧거름을 주어 관리



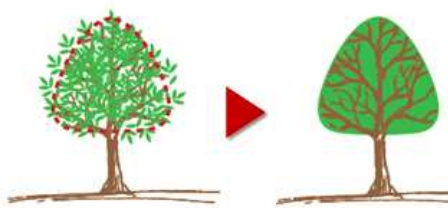
- 상록활엽수 : 담팔수, 후박나무, 구실잣밤나무, 녹나무, 먼나무 등

- ▶ 상록활엽수의 경우 주로 3~5월경과 9~10월이 적기
- ▶ 수형을 흐트러뜨리지 않는 범위 내에서 얇힌 가지나 맹아지, 도장지 등만 제거하는 기존 수형을 유지하며 약전정으로 관리



- 조형수목 : 후피향나무, 해송, 꽃댕강, 사철나무 등 수벽관목

- ▶ 맹아력이 강한 후피향나무 매년 전정실시, 기존 수형유지, 원형의 형태로 조성함
- ▶ 내측의 죽은 가지, 마른 가지 등을 제거하여 별과 바람이 잘 통하도록 하며, 외형의 형태를 유지



신대로 후피향나무 수관폭 조절



일주동로 해송 수관폭 조절



< 조형수목 가지치기 예시 >

## ○ 가로수 목표수형(가로별)

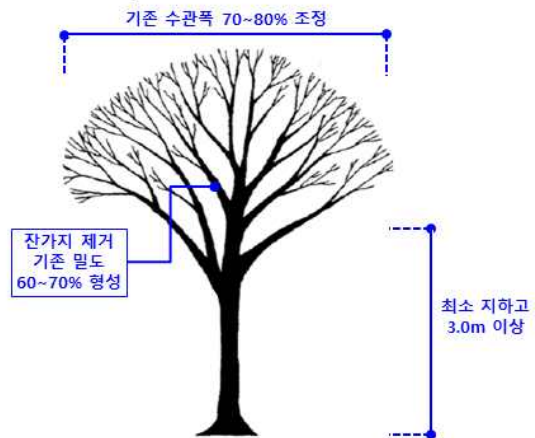
### - 상업가로

- ▶ 고밀도 수목 잔가지 제거 : 수목 통기성 확보로 병해충 예방 및 생육개선
- ▶ 최소 지하고 3.0m이상 유지 : 운전자 시야확보, 버스 및 트럭 등 차량 충돌 방지, 간판부딪침 최소화
- ▶ 11~12월경 밀거름으로 유기질비료나 복합비료를 주고, 7월경에 적은 양으로 덧거름을 주어 관리

상업지역 가지치기(전)



상업지역 가지치기(후)



< 상업가로 가지치기 예시 >

※가지치기 목표수형은 수종 및 가로수 크기에 따라 조정 될 수 있음

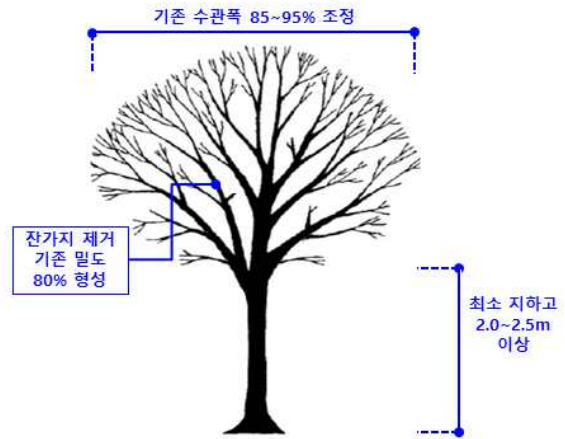
### - 일반생활가로 · 주거지인접가로

- ▶ 간판 부딪침, 운전자 시야방해 등 문제점이 적은 구간으로 약전정의 잔가지 제거
- ▶ 최소 지하고 2.0~2.5m 이상, 기존 수관폭 유지

일반생활가로·주거지인접가로 가지치기(전)



일반생활가로·주거지인접가로 가지치기(후)



< 일반생활가로·주거지인접가로 가지치기 예시 >

※가지치기 목표수형은 수종 및 가로수 크기에 따라 조정 될 수 있음

- 자연형 수형 조절 : 민원신고 대상지 주변 2~3그루 내외 수목

▶ 가지치기(시야확보, 시설물 지장), 고사목 제거, 병해충 방제, 수종교체, 지주목 제거 등 연중 민원발생시 상시 시행토록 계획하며 신고대상지 주변 2-3그루 내외 정비

지하고 조절 및 맹아지 제거 작업(예시)



교통안전, 안내판 가림지 정비 작업(예시)



< 상업가로·일반생활가로·주거지 인접가로 등 민원대응 가지치기 예시 >



### ③ 병해충 예찰 및 방제

#### ○ 사업 계획 개요

사업구간(길이)		사업량	수종	사업기간	예산액	비고
사라봉동길(400m)		78	먼나무	2025. 1~2. / 2025. 11~12.	자체시행	
조천읍	신북로	400	구실잣밤나무 ·왕벚나무 ·후박나무·먼나무	2025. 3~11.	50백만원	
	일주동로 (북촌리)	25	팽나무			
	전구간		민원발생시 대응			



< 병해충 방제 대상지 >

#### ○ 사업방법 및 사후관리

##### - 사업방법

- ▶ 친환경병충해방제 : 사전관리를 최우선으로하며 집약적 방제를 실시, 농촌진흥청에 등록된 약제 사용
- ▶ 방제시 주의사항 : 약제 살포 시 모자, 안경, 마스크 착용 등 농약관리 일반사항을 준수하고 병해충 방제를 충분히 홍보하여 시행하며, 돌발 병해충 발생 시에는 나무의사의 정확한 진단과 처방에 의해서 약제 살포를 시행한다

##### - 사후관리

- ▶ 병충해의 원인의 해충에 의한 것이나 생육상태에 따라 병에 대한 저항력 차이에 따라 발생 → 내병성을 증진시키는 사전관리를 최우선
- ▶ 주기적인 예찰을 통한 병충해 적기방제

## ▶ 주민 참여형 사후 모니터링 및 예찰을 통한 적응형 관리 실시

### - 가로수 주요병해충 및 방제법

수종	병해충	발생시기	방제약제 기준
왕벚나무	벚나무빛자루병	3월	- 농약관리법에 따른 농촌진흥청에 등록된 약제사용 - 돌발 병해충 발생시에는 사업시행 전 나무의사의 진단에 따른 처방으로 약제 제시
	먹무늬재주나방	6~9월	
느티나무	알락진딧물	4~5월	
	비단벌레	5~6월	
	느티나무벼룩바구미	4~5월	
후박나무	짚신깍지벌레	4~5월	
	제주집명나방	4~6월	
후피향나무	깍지벌레 /애기잎말이나방	4~10월	
담팔수	루비깍지벌레	6~8월	
다정큼나무	깍지벌레 / 갈반병, 엽부병	6~7월	

## ④ 비료 주기

### ○ 사업 계획 개요

사업구간(길이)	사업량	수종	사업기간	예산액	비고
연북로 외 29개 노선	3,543	먼나무	2025. 2~3.	자체시행	
구좌로 외 6개 노선	870	먼나무	2025. 2~3.	자체시행	

### ○ 사업방법

- 먼나무 : NPK(질소,인산,칼륨)비료를 성장기인 봄과 여름에 월 1~2회 비료주기
  - ▶ 비료를 과도하게 주지 않도록 주의(앞에 직접 닿지 않도록 뿌리 주변에 고르게 뿌려주는 것이 중요)

먼나무 복합비료



가로수 생육환경개선 비료주기작업(예시)



< 먼나무 비료 및 비료주기 작업 예시 >



## 3

## 시민참여 확대 등 민·관협력 강화

## ① 목적 및 추진방침

- 가로수 생육환경 시민 주도의 가로수 조성·관리체계 및 도시녹화 운동 전개
  - 시민들의 관심과 참여 유도로 가로수 공감대 형성 및 인식 개선
- 민·관 협력체계 구축을 통한 건강한 가로수 조성·관리 강화
  - 기업, 시민단체, 지역주민이 참여할 수 있는 다양한 프로그램 마련

## ② 추진계획

## ① 2024년 제주시 ‘반려 가로수 입양’ 추진 사업 확장

- 시민참여구간 : 청사로 등 4개 노선 8개 구간
- 참여단체 : 시민단체 (2025년 2월 선정 예정 / 도 산림녹지과)
- 활동기간 : 연중
- 2024년 반려 가로수 입양 현황

연번	선정단체		도로노선명	관리구간		식재거리 (m)	수종
	단체명	참여인원		세부구간	방면		
	10개 단체					3,880	
1	우리야아동청소년 정신건강지원시설	20	사라봉동길	우당도서관	동쪽	430	먼나무
2	공무원연금공단	15	사라봉동길	우당도서관	서쪽	430	먼나무
3	도로교통공단 제주지부	4	1100 로	롯데마트- 제주일고앞 교차로	동쪽	310	먼나무
4	지에스리테일	50	1100 로	롯데마트- 제주일고앞 교차로	서쪽	310	먼나무
5	사회복지법인섬나기 제주시니어클럽	20	연삼로	만세국수~ 도선거관리위원회	남쪽	640	느티나무
6	(사)제주참여환경연대	15	연삼로	만세국수~ 도선거관리위원회	북쪽	640	느티나무
7	제주지방우정청 행복나눔봉사단	28	청사로	시민복지타운광장앞	남쪽	280	이팝나무 등
8	제주숲해설사협회	64	청사로	시민복지타운광장앞	북쪽	280	이팝나무 등
9	인예어린이집	70	청사로	시민복지타운광장앞	북쪽	280	이팝나무 등
10	뽀뽀어린이집	20	청사로	시민복지타운광장앞	북쪽	280	이팝나무 등

## V. 월별 가로수 관리 계획

사업구분		작업 일정												비고
		1	2	3	4	5	6	7	8	9	10	11	12	
가지치기	낙엽수													
	상록수													
제초														
비료주기														
병충해 방제														
관수 (식재직후 수목 수세 쇠퇴목)														월1회~주4회
바꿔심기·제거														
월동 관리														
고사목 처리														상시 시행
가로수 점검	정기점검													
	수시점검													상시 시행
도시숲 심의위원회 운영														상시 시행

※ 가로수 조성·관리계획은 예산 및 현장여건에 따라 사업량이 조정 될 수 있음